

N65 Natura 2000

Natura 2000-handleplan 2022–
2027

Nissum Fjord

Natura 2000-område nr. N65

Habitatområde H58

Fuglebeskyttelsesområde F38

Titel: Natura 2000-handleplan for Nissum Fjord

Udgiver: Lemvig og Holstebro kommune samt Miljøstyrelsen

År: 2024

Forsidefoto: Nissum Fjord og Fjandø set mod nordøst. Billede udlånt af Miljøstyrelsen Midtjylland

Må citeres med kildeangivelse.

Baggrundskort: © Styrelsen for Dataforsyning og Effektivisering.



HOLSTEBRO
KOMMUNE



Lemvig Kommune



Miljøministeriet
Miljøstyrelsen

Indhold

1. Resumé	4
2. Baggrund	6
2.1 Den lovgivningsmæssige ramme	6
2.2 Miljøvurdering af handleplanerne	7
3. Gennemførelse af Natura 2000-handleplan for sidste planperiode	8
3.1 Redegørelse for gennemførelse af sidste Natura 2000-handleplan	8
4. Behov for indsatser	11
5. Indsatser fordelt på aktør	14
6. Prioritering af den forventede indsats	15
7. Forventede initiativer og plan for interessentinddragelse	16
Bilag 1: Sammenfatning af plejeplan for Naturstyrelsens arealer i Natura 2000område N65 Nissum Fjord	17

1. Resumé

Handleplanen for N65 Nissum Fjord beskriver den indsats, der skal igangsættes i Natura 2000-området inden udgangen af 2027 - dog udgangen af 2033 for de skovbevoksede, fredskovspligtige arealer. Natura 2000-området består af fuglebeskyttelsesområde F38 og habitatområde H58.

Det overordnede mål for området er beskrevet i afsnit 3.1 i Natura 2000-planen og de konkrete mål i afsnit 3.2. Generelt gælder for dette område, at den samlede forekomst af naturtyper, arter og fugles levesteder i Natura 2000-området, uanset om de er kortlagt, skal være stabil eller i fremgang, såfremt de naturgivne forhold giver mulighed for det.

Målsætningerne konkretiseres i Natura 2000-planens afsnit 4.1 og 4.2 i form af nogle generelle og områdespecifikke retningslinjer for indsatsprogrammet.

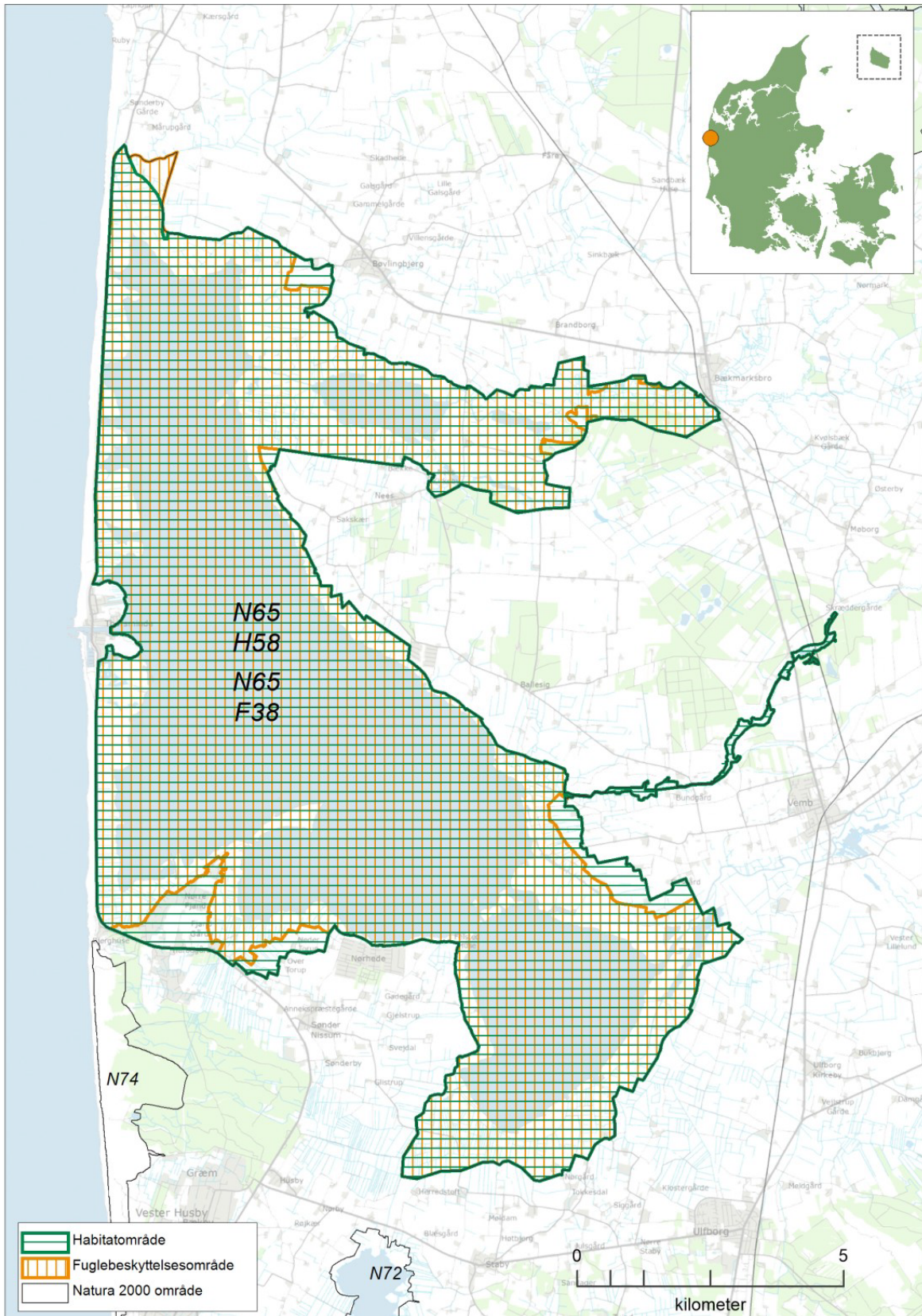
Hovedformålet med indsatserne i perioden 2022-27 er:

1. Fokus på mere naturlige processer og naturens robusthed
2. Sikre og forbedre tilstanden af den eksisterende natur og levesteder
3. Bekæmpe invasive arter

Indsatsen i denne planperiode er rettet mod hedepleje, rydning af invasive arter, skovnaturtypebevarende tiltag, sikring af sønaturtypen 3130.

Indsatsen udføres både på offentlige og private arealer i området. Projekter på private lodsejeres arealer gennemføres som udgangspunkt gennem frivillige aftaler. Der findes blandt andet en række understøttende tilskudsordninger, som kan søges gennem Landbrugsstyrelsen og Miljøstyrelsen, samt midler til Life-projekter som medfinansieres af EU.

Derudover arbejdes der løbende på at forbedre vandkvaliteten i Nissum Fjord ved at etablere vådområder i oplandet og tage de lavtliggende arealer ud af omdrift. Kvaliteten for overfladevand håndteres hovedsageligt gennem vandrammedirektivet og vandplanen for Nissum Fjord.



Figur 1: Kort over Natura 2000-område nr. 65 med Fuglebeskyttelsesområde F38 (orange nord-sydgående skravering) og Habitatområde H58 (grøn øst-vest gående skravering)

2. Baggrund

Miljøstyrelsen har udarbejdet Natura 2000-planer for 257 Natura 2000-områder, som indgår i den danske del af det europæiske Natura 2000-netværk. Planerne beskriver målene for det enkelte Natura 2000-område og fastlægger de indsatser, der skal ske inden for planperioden 2022–27. Natura 2000-planerne kan ses på Miljøstyrelsens hjemmeside www.mst.dk.

Ud fra Natura 2000-planerne er der udarbejdet Natura 2000-handleplaner for de enkelte Natura 2000-områder. Handleplanerne skal medvirke til at gennemføre Natura 2000-planerne for de enkelte områder. Denne handleplan er udarbejdet af Lemvig og Holstebro kommuner samt Miljøstyrelsen på grundlag af Natura 2000-plan for Nissum Fjord (N65).

Hver kommune er ansvarlig for de dele af handleplanen, der vedrører kommunens geografiske område på land og kommunens kystnære områder. Kommunerne er ansvarlige for, at handleplanerne gennemføres inden udgangen af 2027. Miljøstyrelsen er ansvarlig for at udarbejde en skovhandleplan for de skovbevoksede, fredskovspligtige Natura 2000-arealer med skovhabitatnatur inklusiv arealer nævnt i skovlovens §28 (herfra omtalt som skovbevoksede, fredskovspligtige arealer). Der skal gennemføres en planlægning hvert 12. år, som rammer denne planperiode. Miljøstyrelsen er ansvarlig for, at indsatserne på de skovbevoksede, fredskovspligtige arealer gennemføres inden udgangen af år 2033.

Offentlige lodsejere, som ejer arealer i Natura 2000-området, kan vælge at gennemføre Natura 2000-planen direkte i egne planer for forvaltningsindsatser (eks. drifts- og plejeplaner). Der udarbejdes ikke handleplan for de offentlige lodsejeres arealer, hvor de selv udarbejder planer for forvaltningsindsatser, hvorfor data fra deres arealer ikke indgår i selve handleplanen men kun fremgår af bilag 1. Naturstyrelsen ønsker selv at udarbejde plan for forvaltningsindsats for egne arealer i Natura 2000-område 65, og resuméer af disse planer kan ses i bilag 1.

2.1 Den lovgivningsmæssige ramme

Den lovgivningsmæssige baggrund for handleplanerne findes i:

- miljømålsloven (lovbekendtgørelse nr. 692 af 26. maj 2023)
- naturbeskyttelsesloven (lovbekendtgørelsen nr. 1392 af 2. oktober 2022)
- bekendtgørelse om kommunalbestyrelsernes Natura 2000-handleplaner (bekendtgørelse nr. 944 af 27. juni 2016)
- bekendtgørelse af lov om skove (lovbekendtgørelse nr. 690 af 26. maj 2023)
- bekendtgørelse om tilvejebringelse af Natura 2000-skovplanlægning (bekendtgørelse nr. 946 af 27. juni 2016)

Det er kommunalbestyrelsen, der er ansvarlig for at gennemføre Natura 2000-planen på de privatejede arealer. Dog er det Miljøstyrelsen, der er ansvarlig for de privatejede, skovbevoksede, fredskovpligtige arealer. Offentlige lodsejere er ansvarlige for at gennemføre Natura 2000-planen på deres egne arealer.

Handleplanen skal ifølge lovgivningen indeholde nedenstående:

- En prioritering af myndighedens forventede forvaltningsindsats i planperioden på baggrund af en opgørelse af behovet for konkrete forvaltningstiltag.
- De forventede initiativer, som myndigheden vil tage for at gennemføre Natura 2000-handleplanen, herunder en plan for interessentinddragelse.

- En redegørelse for gennemførelsen af handleplanen for den forudgående 6 års periode (dog 12 års periode for de skovbevoksede, fredskovspligtige arealer), der gør det muligt at vurdere, i hvilket omfang Natura 2000-handleplanen er gennemført for den forudgående periode.

Handleplanen skal ikke omfatte offentligt ejede arealer, hvis der for disse arealer er udarbejdet/udarbejdes en plan for forvaltningsindsatsen, der er i overensstemmelse med de fastsatte mål for naturtilstanden i Natura 2000-planen. Der indsættes et resumé af de offentlige planer i handleplanens bilag.

Handleplanen skal være så konkret, at dens gennemførelse kan vurderes. Dog må handleplanen ikke foregribe det præcise indhold af de aftaler eller afgørelser, der træffes i forhold til den enkelte lodsejer i forbindelse med gennemførelsen af handleplanen.

Handleplanen skal i samspil med vandplanlægningen realisere Natura 2000-planen for så vidt angår vandbehov for de naturtyper, som er direkte afhængige af et vandøkosystem. Natura 2000-planens mål om forbedret vandkvalitet i større søer, vandløb, fjorde og kystvande realiseres gennem indsatsen i vandplanlægningen og skal ikke indgå i Natura 2000-handleplanerne.

2.2 Miljøvurdering af handleplanerne

Natura 2000-handleplanerne er en type af planer, som kan være omfattet af krav om miljøvurdering i henhold til Bekendtgørelse af lov om miljøvurdering af planer og programmer og af konkrete projekter (VVM) (lovbekendtgørelse nr. 4 af 3. januar 2023) – herefter refereret til som miljøvurderingsloven.

Ved vurderingen af om en handleplan er omfattet af Miljøvurderingsloven ses på kriterierne i lovens § 8. Erfaringsmæssigt er der en del handleplaner, som ikke vil være omfattet af miljøvurderingsloven. Det afhænger dog i alle tilfælde af det konkrete indhold af handleplanen, og der skal derfor altid foretages en særskilt vurdering for hver plan.

Denne handleplan er blevet vurderet til at være omfattet af miljøvurderingsloven.

Handleplanen falder ind under undtagelse i miljøvurderingslovens § 8, stk. 2 og er blevet screenet i forhold til lov om miljøvurdering af planer og programmer.

Det er muligt at finde screeningsafgørelsen på hjemmesiden hos både Lemvig og Holstebro Kommune.

For samtlige Natura 2000-planer er der foretaget en strategisk miljøvurdering (SMV). Natura 2000-planerne og de tilhørende miljøvurderinger kan findes på Miljøstyrelsens hjemmeside under Natura 2000, tredje generation planer (2022-2027).

3. Gennemførelse af Natura 2000-handleplan for sidste planperiode

3.1 Redegørelse for gennemførelse af sidste Natura 2000-handleplan

Handleplanen skal ifølge bekendtgørelserne indeholde en redegørelse for gennemførelsen af handleplanen for den forudgående 6 års periode, der gør det muligt at vurdere, i hvilket omfang Natura 2000-planen for den forudgående periode er realiseret. Vurderingen af, hvorvidt handleplanerne er gennemført i den forudgående periode, er baseret på, om de planlagte indsatser fra sidste handleplan er opfyldt, eller der er udført tilsvarende tiltag.

Handleplanerne for anden planperiode har været gældende siden udgangen af 2017. Kommunen har i den mellemliggende periode arbejdet for at gennemføre den indsats, der blev beskrevet i Natura 2000-planen for planperioden 2016-2021.

Det er muligt at få et samlet overblik over tilskudskompenserede indsatser i Natura 2000-områderne i "Sammenfatning af Natura 2000-planerne 2022-2027" på Miljøstyrelsens hjemmeside.

Nedenstående tabeller viser en oversigt over de realiserede, påbegyndte og planlagte projekter inden for Natura 2000-området siden 2017 som kommunerne selv har finansieret eller DUT-midler.

Tabel 1: Følgende indsatser er finansieret via kommunernes egne midler eller DUT-midler*.

	Indsats	Kommunalt ejet	Privatejet	Andet
Lemvig Kommune	Udplantning af havgræsser			Færdiggørelse af projekt i Nissum Fjord
Holstebro Kommune	Hegning og afgræsning		137,5 ha realiseret	
	Hedepleje på na-turtyperne klit-hede og grå/grøn klit, ved rydning af invasive arter og slåning		4,7 ha realiseret	
	Udplantning af ålegræs m.m.			4,6 ha realiseret

* Omfatter ikke offentlige arealer, hvor ejeren gennemfører Natura 2000-planen i egne planer for forvaltningsindsatser. Se resumé af plan for forvaltningsindsatserne i bilag 1.

Der er ikke i anden planperiode planlagt eller gennemført indsatser på natur-typerne havtornklit og tør hede.

Ud over ovennævnte projekter har kommunerne naturligvis også brugt ressourcer på at informere om diverse tilskudsordninger og besøgt arealer med lodsejere indenfor Natura 2000-området. Dette arbejde er dog ikke nødvendigvis endt ud i konkrete projekter.

Nedenstående tabel viser en oversigt over de indsatser, der er finansieret gennem landdistriktsmidler eller anden finansiering og gælder arealer, der ikke er skovbevoksede, fredskovspligtige arealer*.

Tabel 2: Følgende indsatser er finansieret gennem landdistriktsmidler eller anden finansiering og gælder arealer, der ikke er skovbevoksede, fredskovspligtige arealer*.

	Indsats	Kommunalt ejet	Privatejet
Lemvig Kommune	Græsning eller høstet		130 ha realiseret – Bøvling Klitenge + Færgen
	Færdiggøre projekt for forbedring af hydrologi på Torsmindetangen		135 ha planlagt
	Etablering af lavbundsarealer		Ca. 15 ha realiseret
Holstebro Kommune	Forbedret hydrologi -inklusive umatrikulerede arealer og arealer ejet af Naturstyrelsen		225 ha realiseret
	Etablering af lavbundsarealer		14,7 ha realiseret
	Pleje af græs og naturarealer		67,6 ha realiseret

* Omfatter ikke offentlige arealer, hvor ejeren gennemfører Natura 2000-planen i egne planer for forvaltningsindsatser. Se resumé af plan for forvaltningsindsatserne i bilag 1.

Tabel 3: Følgende Life-projekter er iværksat i området

Lemvig Kommune	<i>LIFE BioScape – restaurering af Byn*</i>
----------------	---

*Byn og Søndersund er to små, men botanisk set meget værdifulde søer, der ligger øst for den nordlige del af Nissum Fjord i Natura 2000-område nr. 65. Søerne er en del af udpegningsgrundlaget for habitatområde H58 og er registreret som naturtypen søbred med småurter (naturtype 3130). Søerne har gennem de senere årtier været genstand for en negativ udvikling, der truer deres fortsatte eksistens som botaniske

lokaliteter af national og international betydning.

LIFE BioScape kvantificerer problemernes omfang og karakter, for at belyse de lovgivningsmæssige og planmæssige bindinger samt for at afdække de berørte lodsejeres holdninger, for på den baggrund at vurdere gennemførligheden af et restaureringsprojekt.

I planperioden 2016 – 2021 har Holstebro Kommune desuden afsluttet hydrologiprojekt på Thorsmindetangen, syd for Thorsminde. Projektet, som kommunen har været projektleder på, omfatter statsejede arealer. I planperioden for 2016 – 2021 har Holstebro Kommune gennemført alle planlagte indsatser, samt indsatser fra første planperiode der skulle færdiggøres. Ud over dette er der gennemført indsatser med hedepleje og hegning for afgræsning.

Indsatsen omkring "Forbedring af hydrologi" er endnu ikke realiseret i Lemvig Kommune. Det skyldes hovedsageligt at der opstod tvivl omkring udbetaling af erstatning på §3 arealer og at denne uvished fik projekterne til at gå i stå. Denne "tvist" er nu løst og projektet forventes realiseret i denne planperiode.

Der var peget på et behov for at etablere ca. 30 ha lavbundsprojekt i planperioden 2016-2021, hvilket er realiseret langs Damhus å.

Græsning af arealerne omkring fjorden og søerne har været et stort fokus lige fra 1. planperiode, og der er etableret græsningslaug på de naturområder (hovedsageligt strandenge), hvor der har været opbakning til det.

Der er ligeledes etableret græsning på størstedelen af de sure overdrev i den nord-østlige del af Nissum Fjord.

Derudover har Lemvig og Holstebro Kommuner, med hjælp fra gode lokale kræfter, fået godkendt Naturpark Nissum Fjord af Friluftsrådet i 2018 og i 2021 blev området også en del af Geopark Vestjylland som en UNESCO Global Geopark.

Både Naturpark Nissum Fjord og Geopark Vestjylland har til formål at sætte fokus på naturen, kulturen og landskabet i området og værne om naturområdet ved at skabe en bedre biodiversitet og naturkvalitet samt forbedre adgangsforhold til naturen under hensyntagen til de følsomme naturområder.

Effekten af indsatserne bliver løbende vurderet i det Nationale Overvågningsprogram for Vandmiljø og Natur (NOVANA), som overvåger vandmiljøets og naturens tilstand inden for de områder, der prioriteres i forhold til de politisk fastsatte økonomiske rammer.

For alle naturtyper og arter på udpegningsgrundlaget, inklusiv naturtyper og arter der specifikt er nævnt i generelle og specifikke retningslinjer, har Holstebro og Lemvig Kommuner været særligt opmærksomme på disse, i forbindelse med den generelle sagsbehandling og planlægning inden for Natura 2000-område N65.

4. Behov for indsatser

Natura 2000-planen for N65 Nissum Fjord, beskriver de konkrete mål for indsatsen. Indsatsprogrammet i Natura 2000-planerne er afstemt, så den økonomiske ramme og den krævede indsats i planerne passer sammen. Til gennemførelse af planerne stiller staten en række virkemidler til rådighed, ligesom det forudsættes, at kommunerne bidrager økonomisk via de midler, som kommunerne er blevet økonomisk kompenseret for af staten (DUT-midlerne).

På baggrund af Natura 2000-planen har Kommunerne og Miljøstyrelsen vurderet, at der er behov for nedenstående konkrete forvaltningstiltag. Det forventes, at Natura 2000-handleplanerne kan gennemføres ad frivillighedens vej.

Offentlige lodsejere skal selv organisere gennemførelse af indsatser på egne arealer.

Tabel 4: Behov for indsatser for naturtyperne*

Forventede indsatser		Skøn over behov:		
		Igangværende indsats	Ny indsats	Samlet behov for indsats
Lysåbne naturtyper	Hedepleje ved rydning	-	Op til 4 ha	Op til 4 ha
	Rydning af kortlagte naturtyper med forekomst af invasive arter på over 10% dækning	-	21 ha	21 ha
	Etablering af naturlig hydrologi på Torsmindetangen nord for Torsminde afsluttes	13,9 ha		
Skovnaturtyper uden fredskovspligt	Skovnaturtypebevarende drift og pleje	-	Op til 2 ha	Op til 2 ha
	Rydning af invasive arter	-	Op til 3 ha	Op til 3 ha
Skovnaturtyper med fredskovspligt	Skovnaturtypebevarende drift og pleje	-		Op til 0,7 ha
	Urørt skov**	-		Op til 0,7 ha

Sikring af sønaturtyper	Rydning af uønsket opvækst	-	Op til 10 ha	Op til 10 ha
	Fjernelse af sediment	-	Op til 10 ha	Op til 10 ha
	Reduktion af næringsstofftilførsel og okker	-	Op til 15 ha	Op til 15 ha

* Omfatter ikke offentlige arealer, hvor ejeren gennemfører Natura 2000-planen i egne planer for forvaltningsindsatser. Se resumé af plan for forvaltningsindsatserne i bilag 1.

** Igangværende indsats for urørt skov omfatter al tinglyst urørt skov til og med 2021. Tinglyst urørt skov anses i denne sammenhæng som en varig igangværende indsats.

Lemvig Kommune er ved at lave forundersøgelse på et muligt vådområdeprojekt i området omkring den nedre del af Ramme å. Det er dog endnu uvist om projektet bliver realiseret.

I forrige (og sidste) planperiode blev der lavet forsøg med at udsprede frø af havgræsser for at øge undervandsplanternes udbredelse. Projektet forløb over tre år og sluttede derefter, desværre uden synligt resultat; der var og er ifølge Miljøstyrelsens NOVANA overvågning stadig meget ringe udbredelse af undervandsplanter i Nissum Fjord. Der er ingen aktuelle planer om at fortsætte dette arbejde og ej heller planer om at udplante havgræsser.

I forbindelse med Energistyrelsens udvidelse af Høvsøre testcenter for vindmøller, har Staten pålagt projekter at udlægge erstatningsnatur for de 5,74 ha strandeng (3,73 hektar levesteder og ynglepladser for rørdrum og rørhøg samt af 2,01 hektar rasteområder for svømmeænder på strandeng) som fortrænges indenfor fuglebeskyttelsesområdet.

Der er således i *Lov om ændring af lov om testcentre for store vindmøller ved Høvsøre og Østerild og ligningsloven* fra 6. februar 2024, udpeget et projektområde på 34,5 ha sydvest for Indfjorden, hvor 8,5 ha vil blive anlagt til permanent våd rørskov og 3 ha til strandeng, resten af projektarealet vil fortsat være landbrugsjord. Dette arbejder pågår og er ikke en del af kommunens indsats for at forbedre forholdene i Natura 2000 området, men et anliggende mellem staten og projekter. Man kan læse mere omkring projektet i LOV nr. 122 af 6. februar 2024.

Bemærkninger i forhold til indsats for arter

Almindelig Ryle og Brushane er kortlagt på hhv. 4 og 5 levesteder. Områderne er registreret med god tilstand for almindelig ryle og moderat tilstand for Klyde. De registrerede levesteder for Klyde er delvist statsejet, og beliggende inden for området hvor Holstebro Kommune i forrige planperiode gennemførte forbedret hydrologi. Holstebro Kommune vil gerne se effekten af dette projekt før der gennemføres andre indsatser for klydens levesteder. Hydrologiprojektet i Lemvig Kommune kan muligvis udvide levestedet for Klyde.

På strandengene langs Torsmindevej prioriteres det at få etableret græsning helt ud i fjorden, så rørvæksten ændres til lysåbne og fugtige bånd til fordel for vadefuglene. Der kan dog være lidt udfordringer med at holde kreaturerne på arealerne, og derfor undersøges det pt. om det er muligt at afgræsse arealerne efter et "Nofence-hegningssystem", hvor dyrene udstyres med halsbånd med advarselslyde og små strømimpulser. På den måde vil man kunne undgå hegn ud mod fjorden og alligevel holde dyrene indenfor et afgrænset område.

Arterne rørdrum, rørhøg og lejlighedsvis plettet rørvagtel er helt afhængige af udbredte rørskovsarealer på fugtig eller våd bund, for at arternes reder opnår den største sikkerhed for prædation fra pattedyr. Disse arter trives i området da der er store områder med våde rørskovsarealer, og der er ikke planlagt yderlige indsatser. Blåhalsen trives ligeledes i rørskovsområder og er i fremgang i området.

Fjordterne, Splitterne og havterne er registreret på Fjandø og tilstanden for levestedet er generel god. Her er der også fokus på at forhindre prædation.

Prædation er fortsat en udfordring for de jordrugende fugle i området. Naturstyrelsen har fokus på bekæmpelse af prædatorer og derudover giver Holstebro og Lemvig Kommuner årligt tilskud til Foreningen Mårhund Vestjylland til bekæmpelse af mårhunde bl.a. omkring Nissum Fjord.

Der arbejdes desuden løbende på at finde egnede vandløbsnære arealer der kan tages ud af drift for at mindske næringsstofftilførslen til Nissum Fjord og dermed forbedre vandkvaliteten og potentialet for en større artsdiversitet i og omkring fjorden. Dette arbejde pågår i vandplansregi.

5. Indsatser fordelt på aktør

Grundlæggende er ansvaret fordelt, så kommunerne er ansvarlig myndighed på alle arealer i kommunen undtagen de skovbevoksede fredskovspligtige arealer.

Miljøstyrelsen er ansvarlig myndighed for de skovbevoksede fredskovspligtige arealer. Det gælder dog, at kommunerne er ansvarlige for de arealer i fredskov, der er beskyttet efter §3 i naturbeskyttelsesloven.

Myndighederne er ansvarlige, jfr. ovenstående fordeling, for gennemførelse af handleplanen undtagen for offentlige arealer, hvor lodsejer selv er ansvarlige for at gennemføre handleplanen. De fleste indsatser er geografisk bestemt, hvorved den nævnte myndigheds- og arealdeling er gældende. Det er muligt at finde relevante Natura 2000-geodata i [MiljøGIS](https://miljoegis.mim.dk/)¹. Endvidere kan overvågningsdata fra NOVANA-programmet tilgås via [Danmarks Miljøportal](https://www.miljoportal.dk/)² og i Natura 2000-basisanalyserne.

I Natura 2000-område Nissum Fjord er størstedelen af arealerne privatejede. De statsejede arealer er delvist arealer der er beskyttede efter §3 i naturbeskyttelsesloven dog bortset fra et areal oppe ved Bækmarksbro der er skovbevoksede fredskovspligtige arealer. Indsatserne i tabel 5 er således fordelt mellem Lemvig og Holstebro kommune på baggrund af naturtypernes geografiske placering, dog med undtagelse af indsatsen på "Skovnaturtyper med fredskovspligt" som her varetages af Miljøstyrelsen (naturtypen 91E0 Elle- og askeskov).

¹ <https://miljoegis.mim.dk/spatialmap?profile=natura2000planer3-2022>

² <https://www.miljoportal.dk/>

6. Prioritering af den forventede indsats

Natura 2000-planerne 2022-2027 har især fokus på en naturforvaltning, hvor man gør brug af naturens egne dynamikker. Samtidig fastholdes en række indsatser, der er kendt fra de gældende planer.

Hovedformålene med indsatserne i tredje planperiode (2022-2027) er:

- 1. Fokus på mere naturlige processer og naturens robusthed**
 - 1.1. der er øget fokus på en mere naturnær forvaltning med fokus på at sikre sammenhæng i naturen og mere naturlige dynamikker i Natura 2000-områderne
 - 1.2. der arbejdes for at udvide arealet med urørt skov
 - 1.3. der er fokus på tiltag mod klimaforandringer og dermed områdernes robusthed over for pludselige hændelser
- 2. Sikre og forbedre tilstanden af den eksisterende natur og levesteder hvilket bl.a. er i overensstemmelse med 'brandmandens lov' og EU's biodiversitetsstrategi 2030**
 - 2.1. fortsætte arbejdet med at sikre naturtilstanden f.eks. ved naturpleje på plejkrævende arealer
 - 2.2. fortsætte arbejdet med at afsøge behovet for og udlægge forstyrrelsesfrie zoner bl.a. til gavn for trækfugle, marine naturtyper og havpattedyr
 - 2.3. fokus på indsatser, der gavner truede arter og fugle
 - 2.4. fortsætte arbejdet med at afsøge behovet for at regulere fiskeri i beskyttede områder
- 3. Bekæmpe invasive arter**
 - 3.1. fortsætte arbejdet med at bekæmpe invasive arter

Prioriteringen af den forventede forvaltningsindsats i planperioden er sket på baggrund af opgørelsen af behovet for konkrete indsatser (se kapitel 4). Den nedenstående prioritering afspejler således den forventede tidsfølge af indsatsen i forbindelse med de konkrete forvaltningstiltag.

- Tidlig opsøgende/faciliterende indsats over for særlige lodsejergupper, f.eks.:
 - Lodsejere med særligt sårbare naturtyper og arter (f.eks. naturtyper og arter, hvis biogeografiske status er i fare for at blive alvorligt forringet),
 - Lodsejere med særligt store arealer omfattet af Natura 2000-planerne,
 - Lodsejere i de store naturområder i Natura 2000-området,
 - Lodsejere, som er særligt interesserede i at gennemføre en indsats.
- Større og mere komplekse forvaltningsindsatser.
Det vil typisk være nødvendigt at prioritere større og mere komplekse indsatser tidligt i planperioden for at kunne nå at gennemføre indsatsen f.eks. LIFE+ projekter eller projekter som kræver forundersøgelser
- Synergi mellem Natura 2000- og Vandplanindsats.

7. Forventede initiativer og plan for interessentinddragelse

Det er Lemvig og Holstebro Kommunes hensigt at planlægge og udføre projekterne som vist i nedenstående tabel 5, og i den forbindelse tager myndighederne en række initiativer for at inddrage lodsejere og andre interessenter i projekterne.

Tabel 5 viser myndighedernes plan for interessentinddragelse. Der kan ske ændringer, hvis det ønskes af lodsejerne, eller hvis andre forhold taler for det.

Tabel 5. Forventet plan for interessentinddragelse

Projekt navn	Initiativ	Tidsplan	Myndighed
Orientering af Grønne Råd om projektstatus	Kommunerne afholder møder 2 – 3 gange årligt	Hele planperioden	Holstebro og Lemvig Kommune
Hedepleje	Lodsejerne ved Helmklit kontaktes for igangsætning af hedepleje ved rydning af selvsåede træer	2024 - 2027	Holstebro Kommune
Rydning af invasive arter	Brev og besigtigelse med relevante lodsejere	2024 - 2027	Holstebro og Lemvig Kommune
Sikring af sønaturtypen 3130	Samling og skriftlig kontakt med lodsejere og interesserede LIFE-projekt	Hele planperioden	Lemvig Kommune

¹ Dette varetages for nuværende af Dansk Skovforening.

Det forventes, at Natura 2000-handleplanerne kan gennemføres ad frivillighedens vej, og derfor er det i mange tilfælde ikke på nuværende tidspunkt muligt at beskrive hvornår projekterne fysik bliver udført. Kommunerne vil i hvert enkelt tilfælde sørge for, at relevante interessenter bliver inddraget.

Bilag 1: Sammenfatning af plejeplan for Naturstyrelsens arealer i Natura 2000område N65 Nissum Fjord

Det er muligt at finde den samlede plan for forvaltningsindsats på Naturstyrelsens hjemmeside: <https://naturstyrelsen.dk/drift-og-pleje/natura-2000-plejeplaner/>. Plejeplanen omfatter foruden denne sammenfatning en kortudstilling af de planlagte indsatser. I kortudstillingen er det muligt at finde information om de planlagte indsatser for de enkelte kortlagte naturtyper samt arter.

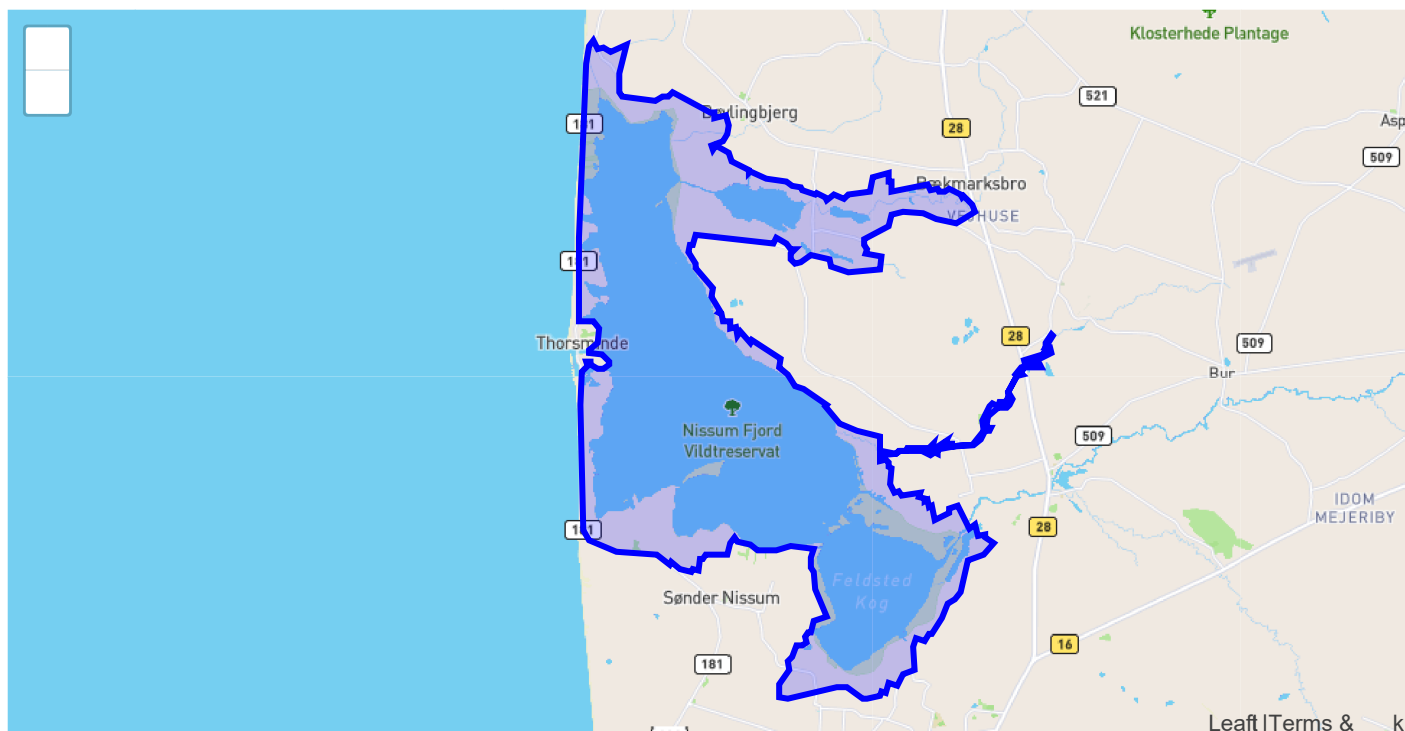
Naturstyrelsen har, jf. §5 i BEK nr 944 af 27/06/2016 og §15 i BEK nr 946 af 27/06/2016, som offentlig grundejer besluttet selv at udarbejde plejeplaner for Naturstyrelsens arealer indenfor N2000 området i overensstemmelse med [Natura 2000-planen](#) for området.

Beskrivelse af området

Natura2000-område N65 har et areal på: 11060.6 ha. Heraf ejer Naturstyrelsen: 1808.1 ha. Nissum Fjord er en lavvandet brakvandslagune beliggende bag den smalle klittange, Bøvling Klit. Fjorden er opdelt i tre bassiner, Ydre Fjorde (Yder Fjord og Bøvling Fjord), Mellem Fjord og Felsted Kog, der afviger i økologiske kår og biologi. Ved Torsminde har Nissum Fjord forbindelse til Nordsøen via en sluse. Området nord for Torsminde består af en mosaik af saltpåvirkede eller ferske græsningsarealer, høslætarealer samt ubenyttede områder, der henligger med højt græs, rørskov eller strandrørsump. Langs fjordens nord- og østside findes rørsump og strandrørsump i varierende bredde hvor især tagrør og strandkogleaks indgår. Indfjorden og Felsted Kog er omgivet af udstrakte rørskove. Fjand Grønne, syd for Torsminde, består af strandeng, strandrørsump og strandoverdrev. Området indeholder også mindre partier med klitnatur bl.a. øst for

Torsmindevejen, hvor vejen gennemskærer nogle af de østligste klittunger af Bøvling Klit. Mere klitnatur findes forskellige steder mellem

Nørre Fjand og Felsted Odde samt på Fjandø. Ved Nørre Fjand ligger også et mindre hedeareal med både våd og tør hede. Syd for Bøvlingbjerg ligger fire søer, Indfjorden, Tangsø, Byn og Søndersund omgivet af ferske enge og rørsump. De fire søer huser i danske sammenhænge en meget artsrig undervandsflora.



Tabel A: Kortlagte naturtyper på Naturstyrelsens arealer i Natura 2000-området

Skovnaturtyper	[ha]
91E0 - Elle- og Askeskove	0.2
91D0 - Skovbevokset tørvemose	0.3
Lysåbne naturtyper	Areal [ha]
0 - Sø over 5 ha uden naturkode	5.4
1150 - Lagune	0.7
1330 - Strandeng	216.4
2130 - Grå/grøn klit	3.0
2140 - Klithede	< 0.1
2160 - Havtornklit	0.3
3130 - Søbred med småurter	0.2
3150 - Næringsrig sø	0.4

3260 - Vandløb med vandplanter	1.2
4010 - Våd hede	1.1
6230 - Surt overdrev	10.2
6410 - Tidvis våd eng	11.5

Arter på udpegningsgrundlaget fremgår ikke af ovenstående tabel. Der henvises derimod til N2000 planen for området.

Planlagte indsatser

I det følgende angives Naturstyrelsens planlagte indsatser for naturtyperne på udpegningsgrundlaget. Indsatserne er beskrevet i nedenstående tabeller og suppleret med forklarende tekst.

I tabellerne skelnes mellem "Eksisterende indsats" og "Ny indsats". "Eksisterende indsats" anvendes, hvor den pågældende indsats allerede er omfattet af den eksisterende arealforvaltning, eller hvor det fremgår af eksisterende driftsplaner og lignende, at indsatsen vil blive gennemført i plejeplanperioden. "Ny indsats" omfatter de indsatser, der alene gennemføres for at opfylde målene i N2000-planerne for 2022 - 2027.

Tabel B: Planlagte indsatser for naturtyperne på Naturstyrelsens arealer i Natura 2000-området

Indsatser - Lysåbne naturtyper (planperiode 2022-2027)	Eksisterende indsats [ha]	Ny indsats [ha]	Samlet behov for indsats [ha]
Bekæmpelse af invasive arter	1.5		1.5
Græsning	182.9		182.9
Hegning	182.9		182.9

Ovenstående tabel udstiller Naturstyrelsens planlagte indsatser i planperioden. Indsatserne er planlagt med ophæng i målsætninger og retningslinjer fra den overordnede N2000 plan, som rækker ud over den enkelte planperiode, mens indsatserne forventes udmøntet indenfor planperioden.

Det er målet med afgræsningen af de store sammenhængende strandenge at sikre, at fuglebeskyttelsesområdet fortsat har egnede levesteder for de nationalt betydende forekomster af ynglende rørskovsfugle som rørdrum og rørhøg og for kolonirugende kystfugle som klyde, split-, fjord- og havterne. Strandengene omkring vandområderne var tidligere yngleplads for engfuglene almindelig ryle og brushane. Der iværksættes en bekæmpelse af invasive arter på naturtyper med en forekomst

af invasive arter på over 10% .Der vil på de lysåbne naturtyper i dette Natura 2000-område blive foretaget løbende pleje, med henblik på opretholdelse af naturtypen i form af henholdsvis græsning og slet på enge og klitheder.

Tabel C: Udvikling mod ny kortlagt naturtype

Der planlægges ikke for udvikling af nye naturtyper i indeværende planperiode. Derfor vises Tabel C ikke.

Tabel D: Planlagte indsatser for arter, udover indsatser for naturtyper på lysåbne naturtyper og skovnaturtyper på Naturstyrelsens arealer i Natura 2000-området

Plejen af områdets naturtyper vil samtidig tilgodese en række arter på udpegningsgrundlaget. Herudover planlægger Naturstyrelsen en særlig indsats for arterne, der fremgår af tabel D.

Fuglebeskyttelsesområde: nr. 38 Nissum Fjord

Art	Planlagte indsatser	Eksisterende indsats	Ny indsats
Almindelig ryle	Begrænsning af prædation	Ja	
Brushane	Begrænsning af prædation	Ja	
Fjordterne	Begrænsning af prædation	Ja	
Havterne	Begrænsning af prædation	Ja	
Klyde	Begrænsning af prædation	Ja	
Splitterne	Begrænsning af prædation	Ja	

Desuden sikres fuglenes levesteder mod prædation fra ræv og mårhund på Fjandø og Torsminde Tangen.

Opsummering

Den samlede indsats for naturtyper og arter på Naturstyrelsens arealer forventes hermed at understøtte de i Natura 2000-planen fastsatte mål for naturtilstanden.

Redegørelse for indsatsen i den forgangne plejeplansperiode

For de lysåbne naturtyper og arter på udpegningsgrundlaget omhandler denne redegørelse planperioden 2016-2021. For skovnaturtyper perioden 2010-2021.

Nedenstående tabeller viser en oversigt over planlagte og gennemførte aktiviteter på Naturstyrelsens arealer inden for Natura 2000område N65 Nissum Fjord

Table E: Status for gennemførelse af aktiviteter for seneste planperiode fordelt på naturtyper og arter

Skovnaturtyper (planperiode 2010-2021)	Indsats	Areal [ha]
9999 - Elle- og askeskove ved vandløb, søer og væld	Bevarelse af 3-5 store træer pr. ha til henfald	0.1

Lysåbne naturtype (planperiode 2016-2021)	Indsats	Areal [ha]
1330 - Strandeng	Græsning	93.7
2130 - Grå/grøn klit	Bekæmpelse af andre problemarter	1.5
2130 - Grå/grøn klit	Græsning	1.5
2140 - Klithede	Græsning	2.0
6230 - Surt overdrev	Græsning	4.6
6410 - Tidvis våd eng	Græsning	7.9

Arter (planperiode 2016-2021)	Indsats
Almindelig Ryle (A149)	Aktiv lukning af dræn og grøfter
Almindelig Ryle (A149)	Ophør med vedligeholdelse af afvanding
Almindelig Ryle (A149)	Græsning

Almindelig Ryle (A149)	Begrænsning af prædation
Klyde (A132)	Færdselsregulering ved skiltning
Klyde (A132)	Begrænsning af prædation
Fjordterne (A193)	Færdselsregulering ved skiltning
Fjordterne (A193)	Begrænsning af prædation
Brushane (A151)	Aktiv lukning af dræn og grøfter
Brushane (A151)	Ophør med vedligeholdelse af afvanding
Brushane (A151)	Græsning
Brushane (A151)	Begrænsning af prædation
Splitterne (A191)	Færdselsregulering ved skiltning
Splitterne (A191)	Begrænsning af prædation
Havterne (A194)	Færdselsregulering ved skiltning
Havterne (A194)	Begrænsning af prædation

Tabel F: Oversigt over ikke-planlagte indsatser, der er gennemført, og som gavner arter eller naturtyper på udpegningsgrundlaget Der er ikke gennemført indsatser udover det planlagte i den forgangne planperiode. derfor vises Tabel F ikke.

Tabel G: Oversigt over indsatser der ikke er gennemført

Lysåbne naturtype (planperiode 2016-2021)	Indsats	[ha]
1330 - Strandeng	Aktiv lukning af dræn og grøfter	24.4

Aktiv lukning af dræn og grøfter har ikke umiddelbart været realiserbar.

Opsummering

Med baggrund i ovenstående redegørelse for indsatser i den forgangne planperiode kan Naturstyrelsen konkludere, at de planlagte aktiviteter overvejende er gennemført for Naturstyrelsens arealer. Disse indsatser har bidraget positivt til opfyldelse af Natura 2000planens målsætninger.

Miljøvurderingsloven, habitatdirektivet og plejeplanen

For samtlige Natura 2000-planer er der foretaget en strategisk miljøvurdering (SMV). Natura 2000-planerne og de tilhørende miljøvurderinger kan findes på Miljøstyrelsens hjemmeside under Natura 2000, tredje generation planer (2022-2027).

Natura 2000-plejeplanerne er en type af planer, som kan være omfattet af krav om miljøvurdering i henhold til Bekendtgørelse af lov om miljøvurdering af planer og programmer og af konkrete projekter (VVM) (lovbekendtgørelse nr. 4 af 3. januar 2023) – herefter refereret til som miljøvurderingsloven.

Ved vurderingen af om en plejeplan er omfattet af miljøvurderingsloven ses på kriterierne i lovens § 8. Erfaringsmæssigt er der en del plejeplaner, som ikke vil være omfattet af miljøvurderingsloven. Det afhænger dog i alle tilfælde af det konkrete indhold af plejeplanen, og der skal derfor altid foretages en særskilt vurdering for hver plan.

Denne plejeplan er blevet vurderet i forhold til, om den er omfattet af miljøvurderingsloven. Det er vurderet, om plejeplanen fastsætter nye rammer for fremtidige anlægstilladelser, eller om den vurderes at kunne påvirke internationalt udpegede naturbeskyttelsesområder væsentligt jfr. miljøvurderingslovens § 8. Det er Naturstyrelsens vurdering, at plejeplanen ikke fastsætter nye rammer for fremtidige anlægstilladelser til projekter omfattet af lovens bilag 1 eller 2 og dermed ikke er omfattet af krav om miljøvurdering.

Denne plejeplan for Natura 2000-område 65 Nisum Fjord omfatter indsatserne beskrevet i afsnittet planlagte indsatser. De planlagte indsatser forventes gennemført med det formål at understøtte bevaringsmålsætningerne for hhv. arter og naturtyper på udpegningsgrundlaget.

I denne plejeplan planlægges der ikke gennemført aktiviteter med henblik på at udvikle naturtyper på bekostning af andre naturtyper.

Det er Naturstyrelsens vurdering, at plejeplanen er undtaget fra habitatdirektivets artikel 6, stk. 3 og dermed fra vurdering efter miljøvurderingsloven, fordi planerne er "direkte forbundet med eller nødvendige for lokalitetens forvaltning" jfr. artikel 6, stk. 3, 1. pkt.

Plejeplanen anses således som direkte forbundet med og nødvendig for Natura 2000-områdets forvaltning.