



**Natura 2000-handleplan 2022–2027**  
**Sønder Lem Vig og Geddal Strandenge**  
Natura 2000-område nr. 32  
Habitatområde H32

Titel: Natura 2000-handleplan for Sønder Lem Vig og Geddal Strandenge

Udgiver: Skive Kommune, Holstebro Kommune

År: 2024

Forsidefoto: Oversigt over området (Thomas Køser), oversigt over afgræset området (María Bartolomé Criado). Hjertegræs (Louise Aaen Jensen).

Må citeres med kildeangivelse.



## Indhold

<b>1. Resumé</b> .....	<b>4</b>
<b>2. Baggrund</b> .....	<b>5</b>
2.1 Den lovgivningsmæssige ramme .....	5
2.2 Miljøvurdering af handleplanerne .....	6
<b>3. Gennemførelse af Natura 2000-handleplan for sidste planperiode</b> .....	<b>7</b>
3.1 Redegørelse for gennemførelse af sidste Natura 2000-handleplan .....	7
3.2 Foreløbig vurdering af gennemførelse af sidste Natura 2000-handleplan .....	8
<b>4. Behov for indsatser</b> .....	<b>9</b>
<b>5. Indsatser fordelt på aktør</b> .....	<b>10</b>
<b>6. Prioritering af den forventede indsats</b> .....	<b>11</b>
<b>7. Forventede initiativer og plan for interessentinddragelse</b> .....	<b>12</b>
<b>Bilag 1: Resumé af offentlige lodsejeres planer for forvaltningsindsatser</b> .....	<b>14</b>
<b>Bilag 2: Kortbilag</b> .....	<b>15</b>

## 1. Resumé

Handleplanen for Natura 2000-område nr. 32 Sønder Lem Vig og Geddal Strandenge beskriver den indsats, der skal igangsættes i Natura 2000-området inden udgangen af 2027. Natura 2000-området består af habitatområde H32 Sønder Lem Vig og Geddal Strandenge.

Det overordnede mål for området er beskrevet i afsnit 3.1 i Natura 2000-planen og de konkrete mål i afsnit 3.2. Generelt gælder for dette område, at den samlede forekomst af naturtyper og arters levesteder i Natura 2000-området, uanset om de er kortlagt, skal være stabil eller i fremgang, såfremt de naturgivne forhold giver mulighed for det.

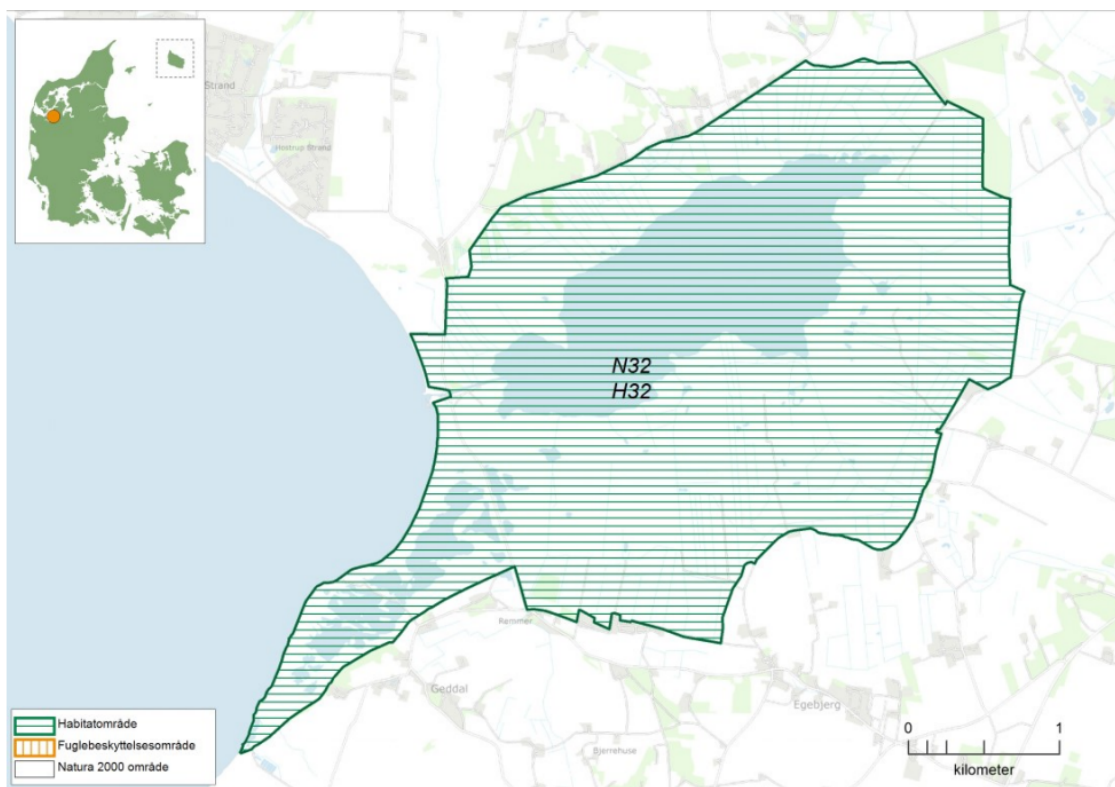
Målsætningerne konkretiseres i Natura 2000-planens afsnit 4.1 og 4.2 i form af nogle generelle og områdespecifikke retningslinjer for indsatsprogrammet.

Hovedformålet med indsatserne i perioden 2022-27 er:

1. Fokus på mere naturlige processer og naturens robusthed
2. Sikre og forbedre tilstanden af den eksisterende natur og levesteder
3. Bekæmpe invasive arter

Indsatser i denne planperiode er rettet mod forvaltning af naturarealer, der giver plads til større variation i naturen og om muligt mere naturlige forhold for forskellige arter. Den økologiske integritet i området sikres i form af en hensigtsmæssig drift/pleje og hydrologi, en lav næringsstofbelastning og gode sprednings- og etableringsmuligheder.

Indsatsen udføres både på offentlige og private arealer i området. Projekter på private lodsejeres arealer gennemføres i videst muligt omfang gennem frivillige aftaler. Der findes blandt andet en række understøttende tilskudsordninger, som kan søges gennem Landbrugsstyrelsen og Miljøstyrelsen, samt midler til Life-projekter som medfinansieres af EU.



Kortet viser afgrænsningen af Natura 2000-område N32. Natura 2000-området består af habitatområde H32 (vandret grøn skravering).

## 2. Baggrund

Miljøstyrelsen har udarbejdet Natura 2000-planer for 257 Natura 2000-områder, som indgår i den danske del af det europæiske Natura 2000-netværk. Planerne beskriver målene for det enkelte Natura 2000-område og fastlægger de indsatser, der skal ske inden for planperioden 2022–27. Natura 2000-planerne kan ses på Miljøstyrelsens hjemmeside [www.mst.dk](http://www.mst.dk).

Ud fra Natura 2000-planerne er der udarbejdet Natura 2000-handleplaner for de enkelte Natura 2000-områder. Handleplanerne skal medvirke til at gennemføre Natura 2000-planerne for de enkelte områder. Denne handleplan er udarbejdet af Skive Kommune og Holstebro Kommune på grundlag af Natura 2000-plan for Natura 2000-område nr. 32 Sønder Lem Vig og Geddal Strandenge.

Hver kommune er ansvarlig for de dele af handleplanen, der vedrører kommunens geografiske område på land og kommunens kystnære områder. Kommunerne er ansvarlige for, at handleplanerne gennemføres inden udgangen af 2027. Miljøstyrelsen er ansvarlig for at udarbejde en skovhandleplan for de skovbevoksede, fredskovspligtige Natura 2000-arealer, men der er ikke skovhabitatnatur i fredskovspligtige arealer for dette Natura 2000-område.

Offentlige lodsejere, som ejer arealer i Natura 2000-området, kan vælge at gennemføre Natura 2000-planen direkte i egne plan for forvaltningsindsatser.

### 2.1 Den lovgivningsmæssige ramme

Den lovgivningsmæssige baggrund for handleplanerne findes i:

- miljømålsloven (lovbekendtgørelse nr. 692 af 26. maj 2023)
- naturbeskyttelsesloven (lovbekendtgørelsen nr. 1392 af 4. oktober 2022)
- bekendtgørelse om kommunalbestyrelsernes Natura 2000-handleplaner (bekendtgørelse nr. 944 af 27. juni 2016)

Det er kommunalbestyrelsen, der er ansvarlig for at gennemføre Natura 2000-planen på de privatejede arealer. Offentlige lodsejere er ansvarlige for at gennemføre Natura 2000-planen på deres egne arealer.

Handleplanen skal ifølge lovgivningen indeholde nedenstående:

- En prioritering af myndighedens forventede forvaltningsindsats i planperioden på baggrund af en opgørelse af behovet for konkrete forvaltningstiltag.
- De forventede initiativer, som myndigheden vil tage for at gennemføre Natura 2000-handleplanen, herunder en plan for interessentinddragelse.
- En oversigt over fordelingen af indsatsen mellem kommunale myndigheder, Miljøstyrelsen og offentlige lodsejere.
- En redegørelse for gennemførelsen af handleplanen for den forudgående 6 års periode, der gør det muligt at vurdere, i hvilket omfang Natura 2000-handleplanen er gennemført for den forudgående periode.

Handleplanen skal ikke omfatte offentligt ejede arealer, hvis der for disse arealer er udarbejdet/udarbejdes en plan for forvaltningsindsatsen, der er i overensstemmelse med de fastsatte mål for naturtilstanden i Natura 2000-planen. Der indsættes et resumé af de offentlige planer i handleplanens bilag.

Handleplanen skal være så konkret, at dens gennemførelse kan vurderes. Dog må handleplanen ikke foregribe det præcise indhold af de aftaler eller afgørelser, der træffes i forhold til den enkelte lodsejer i forbindelse med gennemførelsen af handleplanen.

Handleplanen skal i samspil med vandplanlægningen realisere Natura 2000-planen for så vidt angår vandbehov for de naturtyper, som er direkte afhængige af et vandøkosystem. Natura 2000-planens mål om forbedret vandkvalitet i større søer, vandløb, fjorde og kystvande realiseres gennem indsatsen i vandplanlægningen og skal ikke indgå Natura 2000-handleplanerne.

## 2.2 Miljøvurdering af handleplanerne

Natura 2000-handleplanerne er en type af planer, som kan være omfattet af krav om miljøvurdering i henhold til Bekendtgørelse af lov om miljøvurdering af planer og programmer og af konkrete projekter (VVM) (lovbekendtgørelse nr. 4 af 3. januar 2023) – herefter refereret til som miljøvurderingsloven.

Ved vurderingen af om en handleplan er omfattet af Miljøvurderingsloven ses på kriterierne i lovens § 8. Erfaringsmæssigt er der en del handleplaner, som ikke vil være omfattet af miljøvurderingsloven. Det afhænger dog i alle tilfælde af det konkrete indhold af handleplanen, og der skal derfor altid foretages en særskilt vurdering for hver plan.

Denne handleplan er blevet vurderet til at være omfattet af miljøvurderingsloven.

Handleplanen falder ind under undtagelse i miljøvurderingslovens § 8, stk. 2 og er blevet screenet i forhold til lov om miljøvurdering af planer og programmer.

Det er muligt at finde screeningsafgørelsen på hjemmesiden hos Skive Kommune og Holstebro Kommune, der har udarbejdet denne Natura 2000-handleplan.

For samtlige Natura 2000-planer er der foretaget en strategisk miljøvurdering (SMV). Natura 2000-planerne og de tilhørende miljøvurderinger kan findes på Miljøstyrelsens hjemmeside under Natura 2000, tredje generation planer (2022-2027).

### 3. Gennemførelse af Natura 2000-handleplan for sidste planperiode

#### 3.1 Redegørelse for gennemførelse af sidste Natura 2000-handleplan

Handleplanerne for anden planperiode har været gældende siden udgangen af 2017. Kommunen har i den mellemliggende periode arbejdet for at gennemføre den indsats, der blev beskrevet i Natura 2000-planen for planperioden 2016-2021.

Det er muligt at få et samlet overblik over tilskudskompenserede indsatser i Natura 2000-områderne i "Sammenfatning af Natura 2000-planerne 2022-2027" på Miljøstyrelsens hjemmeside.

Nedenstående tabeller viser en oversigt over de realiserede, påbegyndte og planlagte projekter inden for Natura 2000-området.

Tabel 1: Følgende indsatser er finansieret via kommunernes egne midler eller DUT-midler\*.

	Indsats	Kommunalt ejet	Privatejet
<b>Holstebro Kommune</b>	Etablering af græsning		46,3 ha realiseret
	Forsøgt med etablering af afgræsning		100 ha forsøgt, men ikke realiseret, da området ikke er matrikuleret, og der dermed ikke er ejere af området
<b>Skive Kommune</b>	Sønder Lem Vig blev taget med i projektet LIFE IP Natureman i 2018, og indsatserne for at gennemføre målene til Natura 2000-plan er prioriteret med LIFE midler, se tabel 3.		

\* Omfatter ikke offentlige arealer, hvor ejeren gennemfører Natura 2000-planen i egne planer for forvaltningsindsatser. Se resumé af plan for forvaltningsindsatserne i bilag 1.

Tabel 2: Følgende indsatser er finansieret gennem landdistriktsmidler eller anden finansiering og gælder arealer, der ikke er skovbevoksede, fredskovspligtige arealer\*.

	Indsats	Kommunalt ejet	Privatejet
<b>Holstebro Kommune</b>	Tilsagn til pleje og afgræsning		49 ha realiseret
	Forberedelse til afgræsning		31 ha realiseret
<b>Skive Kommune</b>	Tilsagn til pleje og afgræsning		117 ha realiseret
	Forberedelse til afgræsning		37,4 ha realiseret
	Rydning		3,3 realiseret **
	Bekæmpelse af grå-pil og rødæl på rigkær		3,7 ha realiseret **
	Etablering af sammenhængende naturarealer		107,4 realiseret ***
	Forbedring af hydrologi		9 ha planlagt **
	Lodsejere interesseundersøgelse		Skives del af Natura 2000-område **
	Bekæmpelse af invasive arter på strandvold med flerårige arter		1,2 ha forsøgt bekæmpet med slåning

\* Omfatter ikke offentlige arealer, hvor ejeren gennemfører Natura 2000-planen i egne planer for forvaltningsindsatser. Se resumé af plan for forvaltningsindsatserne i bilag 1.

\*\* Finansieret via projekt LIFE IP Natureman, se beskrivelse af projektet i tabel 4.

\*\*\* Delvist faciliteret via projekt LIFE IP Natureman

Skive Kommune har igangsat et hegningsprojekt på som omfatter 3,7 ha af et rigkær, hvor der er 10-25 % opvækst med gråpil. Det er ikke udelukket, at det kan komme rydning af de mindre piletræer på arealet, men lige nu er der fokus på at genskabe lysninger i rigkær med pleje i form af afgræsning. Vi vurderer, at manglende rydning af de store træer kan opvejes af afgræsning, idet der er tale om store piletræer, som vil hurtig skyde igen, hvis de forsøges ryddet.

Tabel 3: Følgende Life-projekter er iværksat i området

<p><b>Skive Kommune</b></p>	<p>Sønder Lem Vig blev medtaget i projekt LIFE IP Natureman i 2018. Projektet har fokus på at bevare og beskytte rigkær, kildevæld og overdrev i 11 Natura 2000-områder i Himmerland og Midtjylland, herunder i Sønder Lem Vig.</p> <p>Projektet arbejder for at gøre det økonomisk interessant for landbruget af have naturarealer med afgræsning. I Sønder Lem Vig er der fokus på at forbedre tilstanden af de eksisterende rigkær, kildevæld og surt overdrev, samt at sikre bedre sammenhæng mellem eksisterende arealer. Desuden arbejdes der for at øge arealet med rigkær igennem indsatser som forbedring af hydrologi og pleje.</p> <p>Skive Kommune har i samarbejde med landbrugs konsulenter gennemført en lodsejerundersøgelse i 2019. Formålet var at undersøge, hvad arealerne blev brugt til, samt se, om der var interesse i at tilgå nogle større græsningsområder. Det resulterede i, at projektet i 2019 medfinansierede konsulenter til at hjælpe lodsejere til at søge om tilskud til at sikre sammenhæng mellem naturarealer. I alt blev 53,7 ha permanent taget ude af drift. Skive Kommune har efterfølgende arbejdet med at sikre pleje og mere naturlig hydrologi, hvilket har resulteret i yderligere indsatser. Disse er blevet gennemført efter 2021.</p>
-----------------------------	--

Ud over de ovennævnte indsatser har myndighederne søgt at gennemføre Natura 2000-handleplanen gennem følgende tiltag:

- Skive Kommune - Monitering af områder, hvor der er planlagt indsatser, med henblik på at kunne vurdere effekten af disse. Moniteringen er sket i forbindelse med LIFE projektet.

### 3.2 Foreløbig vurdering af gennemførelse af sidste Natura 2000-handleplan

Handleplanen skal ifølge bekendtgørelsen indeholde en redegørelse for gennemførelsen af handleplanen for den forudgående 6 og 12 års periode, der gør det muligt at vurdere, i hvilket omfang Natura 2000-planen for den forudgående periode er realiseret. Vurderingen, af hvorvidt handleplanerne er gennemført i den forudgående periode, er baseret på, om de planlagte indsatser fra sidste handleplan er opfyldt, eller der er udført tilsvarende tiltag.

Holstebro Kommune vurderer, at indsatsen i forrige planperiode har været meget tilfredsstillende. Det er imidlertid en stor udfordring, at en væsentlig del af Natura-2000-området i kommunen ikke er matrikuleret, og dermed ikke har nogen formel ejer. Der er ingen at lave aftaler med, og ved afgræsning kan der ikke søges om græsningstilskud. Dermed ønsker ingen dyreholdere at stå for afgræsning.

Skive Kommune indsats i forrige periode har sikret mere sammenhæng i naturarealer og har givet et godt udgangspunkt til yderligere indsatser for en bedre forvaltning af arealerne. Skive Kommune har prioriteret at gennemføre indsatserne i dette område i forbindelse med LIFE projektet fra 2018. Grundet coronanedlukningen, har det været nødvendigt med at udskyde gennemførelse af indsatserne, herunder græsningsprojekter, til 2021/2022. Dermed er størstedelen af indsatserne gennemført efter planperiode slutter, imens meget af det forberedende arbejde er foregået i forrige planperiode. Skive Kommune regner med at komme i mål med nogle af indsatserne, bl.a. pleje af rigkærene, inden næste planperiode slutter.

Skive Kommune er ikke kommet i mål med bekæmpelse af invasive arter på strandvold med fleårige arter, idet det er forsøgt bekæmpet med slåning og afgræsning i et mindre areal og det har ikke givet gode resultater. Denne indsats skal derfor forsøges igen i næste planperiode, og fremgår af tabel 4 "behov for indsats for naturtyperne".



Effekten af indsatserne bliver løbende vurderet i det Nationale Overvågningsprogram for Vandmiljø og Natur (NOVANA), som overvåger vandmiljøets og naturens tilstand inden for de områder, der prioriteres i forhold til de politisk fastsatte økonomiske rammer.

## 4. Behov for indsatser

Natura 2000-planen for N32 Sønder Lem Vig og Geddal Strandenge, beskriver de konkrete mål for indsatsen. Indsatsprogrammet i Natura 2000-planerne er afstemt, så den økonomiske ramme og den krævede indsats i planerne passer sammen. Til gennemførelse af planerne stiller staten en række virkemidler til rådighed, ligesom det forudsættes, at kommunerne bidrager økonomisk via de midler, som kommunerne er blevet økonomisk kompenseret for af staten (DUT-midlerne).

På baggrund af Natura 2000-planen har kommunerne vurderet, at der er behov for nedenstående konkrete forvaltningstiltag. Handleplanmyndigheden skal forsøge at indgå frivillige aftaler med lodsejere om drift. Hvor dette ikke er muligt, skal myndigheden påbyde en bestemt drift, hvis det er nødvendigt for opnåelse af målene i Natura 2000-planen eller for at forhindre forringelse og forstyrrelse.

Offentlige lodsejere skal selv organisere gennemførelse af indsatser på egne arealer.

Tabel 4: Behov for indsatser for naturtyperne\*

Forventede indsatser		Skøn over behov:				Samlet behov for indsats
		Igangværende indsats****		Ny indsats		
		Holstebro Kommune	Skive Kommune	Holstebro Kommune	Skive Kommune	
Lysåbne naturtyper	Græsning eller høslæt	26 ha	35,2 ha	Op til 2 ha	Op til 18,5 ha	Op til 53,7 ha
	Bekæmpelse af invasive arter		0 ha	0,2 ha	5,2 ha	15 ha**
	Rydning af opvækst		1,2 ha		Op til 11,8 ha	Op til 13 ha
	Forbedring af hydrologi		0 ha		Op til 9,8 ha	Op til 9,8 ha

\* Omfatter ikke offentlige arealer, hvor ejeren gennemfører Natura 2000-planen i egne planer for forvaltningsindsatser. Se resumé af plan for forvaltningsindsatserne i bilag 1.

\*\* Angiver antal ha af lysåbne naturtyper, som er dækket med invasive arter med 10 % eller mere. Naturstyrelsen har størstedelen af arealerne dækket med over 10 % af invasive arter – se resumé af plejeplan på bilag 1.

\*\*\*\* Igangværende indsats viser indsatser, som er gennemført i forrige planperiode, dvs. indsats som er blevet lavet frem til december 2021.

Tabel 5: Behov for indsatser for arter udover indsatser for naturtyper på lysåbne naturtyper og skovnaturtyper uden fredskovspligt\*

Forventede indsatser	Skøn over behov:		
	Igangværende indsats	Ny indsats	Samlet behov for indsats
Restaurering af vandhuller	0 stk.	Ca. 1 stk.	Ca. 1 stk.

\* Omfatter ikke offentlige arealer, hvor ejeren gennemfører Natura 2000-planen i egne planer for forvaltningsindsatser. Se resumé af plan for forvaltningsindsatserne i bilag 1.

## 5. Indsatser fordelt på aktør

Grundlæggende er ansvaret fordelt, så kommunerne er ansvarlig myndighed på alle arealer i kommunen undtagen de skovbevoksede fredskovspligtige arealer.

Miljøstyrelsen er ansvarlig myndighed for de skovbevoksede fredskovspligtige arealer. Det gælder dog, at kommunerne er ansvarlige for de arealer i fredskov, der er beskyttet efter §3 i naturbeskyttelsesloven.

Myndighederne er ansvarlige, jfr. ovenstående fordeling, for gennemførelse af handleplanen undtagen for offentlige arealer, hvor lodsejer selv er ansvarlige for at gennemføre handleplanen. De fleste indsatser er geografisk bestemt, hvorved den nævnte myndigheds- og arealdeling er gældende. Det er muligt at finde relevante Natura 2000-geodata i [MiljøGIS](#)<sup>1</sup>. Endvidere kan overvågningsdata fra NOVANA-programmet tilgås via [Danmarks Miljøportal](#)<sup>2</sup> og i Natura 2000-basisanalyserne.

I denne handleplan er der en naturlig ansvarsfordeling ud fra den geografiske afgrænsning, og dermed hvilken myndighed, der er ansvarlig for gennemførelse. Tabel 6 viser fordeling af naturtypearealer på aktører. Naturstyrelsen har ansvar for at gennemføre plejeplanen for deres arealer, og denne kan ses på bilag 1.

Tabel 6. Fordeling af naturtypearealer på aktører

	Naturtype	Handleplanmyndighed	
		Skive Kommune	Holstebro Kommune
Lysåbne naturtyper	Surt overdrev* (6230)	14,7 ha	
	Strandeng (1330)	4,2 ha	
	Kildevæld* (7220)	0,2 ha	
	Rigkær (7230)	24 ha	2 ha
	Strandvold med flerårige planter (1220)	8,5 ha	0,2 ha
	Tør hede (4030)	0,8 ha	
	Tidvis våd eng (6410)	3 ha	
	Hængesæk (7140)	0,3 ha	

<sup>1</sup> <https://miljoegis.mim.dk/spatialmap?profile=natura2000planer3-2022>

<sup>2</sup> <https://www.miljoportal.dk/>

## 6. Prioritering af den forventede indsats

Natura 2000-planerne 2022-2027 har især fokus på en naturforvaltning, hvor man gør brug af naturens egne dynamikker. Samtidig fastholdes en række indsatser, der er kendt fra de gældende planer.

Hovedformålene med indsatserne i tredje planperiode (2022-2027) er:

- 1. Fokus på mere naturlige processer og naturens robusthed**
  - 1.1. der er øget fokus på en mere naturnær forvaltning med fokus på at sikre sammenhæng i naturen og mere naturlige dynamikker i Natura 2000-områderne
  - 1.2. der arbejdes for at udvide arealet med urørt skov
  - 1.3. der er fokus på tiltag mod klimaforandringer og dermed områdernes robusthed over for pludselige hændelser
- 2. Sikre og forbedre tilstanden af den eksisterende natur og levesteder hvilket bl.a. er i overensstemmelse med 'brandmandens lov' og EU's biodiversitetsstrategi 2030**
  - 2.1. fortsætte arbejdet med at sikre naturtilstanden f.eks. ved naturpleje på plejkrævende arealer
  - 2.2. fortsætte arbejdet med at afsøge behovet for og udlægge forstyrrelsesfrie zoner bl.a. til gavn for trækfugle, marine naturtyper og havpattedyr
  - 2.3. fokus på indsatser, der gavner truede arter og fugle
  - 2.4. fortsætte arbejdet med at afsøge behovet for at regulere fiskeri i beskyttede områder
- 3. Bekæmpe invasive arter**
  - 3.1. fortsætte arbejdet med at bekæmpe invasive arter

Prioriteringen af den forventede forvaltningsindsats i planperioden er sket på baggrund af opgørelsen af behovet for konkrete indsatser (se kapitel 4). Den nedenstående prioritering afspejler således den forventede tidsfølge af indsatsen i forbindelse med de konkrete forvaltningstiltag.

- Arbejde for at indsats gennemført i forrige handleplansperiode fortsætter.
- Facilitere forvaltningsindsats i form af naturpleje af de lysåbne naturtyper, der kan sikre eller forbedre deres tilstand i en retning mod mere gunstig bevaringsstatus. Denne indsats vil prioriteres med midler fra projekt LIFE IP Natureman.
- Arbejde for at der kan etableres en mere hensigtsmæssig hydrologi for naturtyperne i området. Denne indsats vil i Skive Kommune prioriteres med midler fra projekt LIFE IP Natureman. Indsatsen vil desuden være med til at reducere udledningen af CO<sub>2</sub>.
- Arbejde for at nå i mål med bekæmpelse af invasive arter på arealer med en forekomst af invasive arter på over 10 % dækning.
- Der sikres synergi mellem Natura 2000-handleplanen og Vandplanindsatserne.

## 7. Forventede initiativer og plan for interessentinddragelse

Det er Skive Kommunes og Holstebro Kommunes hensigt at planlægge og udføre projekterne som vist i nedenstående tabel 7, og i den forbindelse tager myndighederne en række initiativer for at inddrage lodsejere og andre interessenter i projekterne.

Tabel 7 viser myndighedernes plan for interessentinddragelse. Der kan ske ændringer, hvis det ønskes af lodsejerne, eller hvis andre forhold taler for det.

Tabel 7. Forventet plan for interessentinddragelse

Projekt navn	Initiativ	Tidsplan	Myndighed
Orientering af Grønne Råd om status for implementering af Natura 2000-handleplaner	Kommunerne afholder møder 1 -2 gang årligt	Hele planperioden	Holstebro Kommune og Skive Kommune
<i>Rigkær mod øst</i>	Græsning forsøges etableret på rigkær mod øst	2025-2026	Holstebro Kommune
Rigkær syd for pumpehuset	Græsning forsøges etableret på rigkær, der ikke er matrikuleret	2026-2027	Holstebro Kommune
Samling af lodsejere vedr. pleje af rigkær	Skive Kommune vil arbejde for at indsatserne gennemført i denne planperiode fortsætter efter.	Hele planperioden	Skive Kommune
Evaluering af indsatser	Evaluering af indsatser som er blevet igangsat med henblik på at kunne håndtere evt. behov for ændringer, der tilgodeser naturtyperne og målene for Natura 2000 plan.	1 gang i løbet af hele planperioden	Skive Kommune
Støtte ansøgninger om ekstern finansiering til naturplejeprojekter	Støtte og tilbud om kommunal finansiering til udarbejdelse af ansøgninger om støtte under Natura 2000 støtteordningerne for projekter, som direkte understøtter implementering af Natura 2000-handleplaner. Annoncering sker via kommunens hjemmeside.	Hele planperioden	Skive Kommune
Information på hjemmeside og Facebook	Skive Kommune orienterer offentligheden om udvalgte kommunalt igangsatte naturplejeprojekter i Natura 2000 områder og om deres formål, via kommunens hjemmeside og Facebook.	Hele planperioden	Skive Kommune
Invasive arter	Lodsejere kontaktes med oplysning om plejebehov ift. invasive arter og forslag til hvilke arealer der bør plejes/ryddes, og hvordan det kan ske. Lodsejerne oplyses desuden om støtteordninger, og tilbydes hjælp fra kommunen til udarbejdelse af ansøgninger om støtte under Natura 2000.	Hele planperioden	Holstebro Kommune og Skive Kommune

<sup>1</sup> Dette varetages for nuværende af Dansk Skovforening.

Det forventes, at Natura 2000-handleplan kan gennemføres ad frivillighedens vej. Da projekterne som udgangspunkt gennemføres ved frivillige aftaler, er det i mange tilfælde ikke på nuværende tidspunkt muligt at beskrive hvornår projekterne fysik bliver udført. Holstebro Kommune og Skive Kommune vil i hvert enkelt tilfælde sørge for, at relevante interessenter bliver inddraget.

## Bilag 1: Resumé af offentlige lodsejeres planer for forvaltningsindsatser

De offentlige lodsejere (Naturstyrelsen) har udarbejdet nedenstående resumé af plan for forvaltningsindsats for deres del af Natura 2000-området.

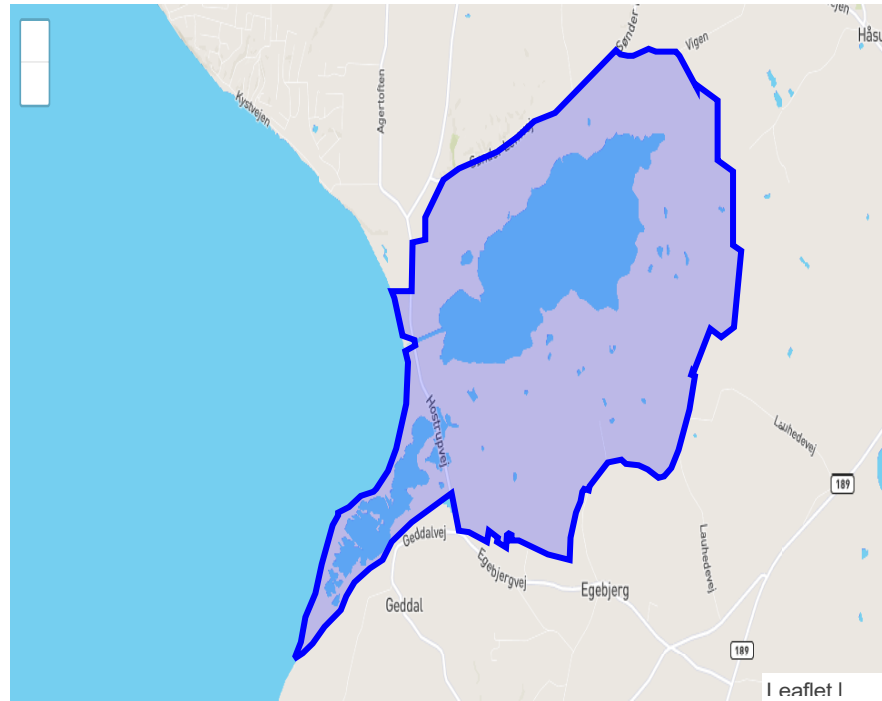
### Sammenfatning af plejeplan for Naturstyrelsens arealer i Natura 2000- område N32 Sønder Lem Vig og Geddal Strandenge

Det er muligt at finde den samlede plan for forvaltningsindsats på Naturstyrelsens hjemmeside: <https://naturstyrelsen.dk/drift-og-pleje/natura-2000-plejeplaner/>. Plejeplanen omfatter foruden denne sammenfatning en kortudstilling af de planlagte indsatser. I kortudstillingen er det muligt at finde information om de planlagte indsatser for de enkelte kortlagte naturtyper samt arter.

Naturstyrelsen har, jf. §5 i BEK nr. 944 af 27/06/2016 og §15 i BEK nr. 946 af 27/06/2016, som offentlig grundejer besluttet selv at udarbejde plejeplaner for Naturstyrelsens arealer indenfor N2000 området i overensstemmelse med [Natura 2000-planen](#) for området.

### Beskrivelse af området

Natura2000-område N32 har et areal på: 1127.4 ha. Heraf ejer Naturstyrelsen: 126 ha. Dette Natura 2000-område er specielt udpeget på grundlag af en væsentlig tilstedeværelse af følgende naturtyper og arters levesteder: lagune, strandeng, kransnålalge-sø, rigkær samt odder. Natura 2000-planens målsætninger og indsatsprogram er væsentlige elementer i beskyttelsen af disse og af en generel sikring og forbedring af områdets naturværdier. Indenfor området forvalter Naturstyrelsen Geddal Strandenge samt 14 ha strandeng samt strandsump i Sønder Lem Vig. Ud mod Venø Bugt er der et lavt sommerdige, som skal sikre, at engene ikke bliver oversvømmet i fuglenes yngletid. Ved normale vinterstorme går vandet fra fjorden over diget og oversvømmer engene. Her vokser derfor planter, der er tilpasset den saltholdige jord. Vandstanden i området kan i øvrigt reguleres ved hjælp af et slusesystem. I området ved Geddal Strandenge er der observeret omkring 200 forskellige fuglearter.



**Tabel A: Kortlagte naturtyper på Naturstyrelsens arealer i Natura 2000-området**

<b>Lysåbne naturtyper</b>	<b>Areal [ha]</b>
1150 - Kystlaguner og strandsøer	33.8
1150 - Lagune	4.8
1220 - Strandvold med flerårige planter	9.0

1330 - Strandeng	44.2
7230 - Riggær	0.4

Arter på udpegningsgrundlaget fremgår ikke af ovenstående tabel. Der henvises derimod til N2000 planen for området.

## Planlagte indsatser

I det følgende angives Naturstyrelsens planlagte indsatser for naturtyperne på udpegningsgrundlaget. Indsatserne er beskrevet i nedenstående tabeller og suppleret med forklarende tekst.

I tabellerne skelnes mellem "Eksisterende indsats" og "Ny indsats". "Eksisterende indsats" anvendes, hvor den pågældende indsats allerede er omfattet af den eksisterende arealforvaltning, eller hvor det fremgår af eksisterende driftsplaner og lignende, at indsatsen vil blive gennemført i plejeplanperioden. "Ny indsats" omfatter de indsatser, der alene gennemføres for at opfylde målene i N2000-planerne for 2022 - 2027.

**Tabel B: Planlagte indsatser for naturtyperne på Naturstyrelsens arealer i Natura 2000-området**

<b>Indsatser - Lysåbne naturtyper (planperiode 2022-2027)</b>	<b>Eksisterende indsats [ha]</b>	<b>Ny indsats [ha]</b>	<b>Samlet behov for indsats [ha]</b>
Bekæmpelse af invasive arter		10.8	10.8
Græsning	44.5		44.5



Hegning	44.5		44.5
Slåning - d.v.s. uden fjernelse af det afslåede	26.0		26.0

Ovenstående tabel udstiller Naturstyrelsens planlagte indsatser i planperioden. Indsatserne er planlagt med ophæng i målsætninger og retningslinjer fra den overordnede N2000 plan, som rækker ud over den enkelte planperiode, mens indsatserne forventes udmøntet indenfor planperioden.

De planlagte indsatser skal gavne habitatnaturtyperne og odder, der er eneste art på udpegningsgrundlaget. Der er bl.a. fokus på den sydlige strandeng, der er i moderat naturtilstand og som Naturstyrelsen ønsker at forbedre. Der vil blive arbejdet med græsning og slåning, idet lysesiv og tagrør er veludviklet på strandengen. Græsningen suppleres med afslåning af bredzonen til fordel for vadefugle samt afpudsning strandensarealerne i øvrigt. Der arbejdes med slåning af baner ud i tagrørene i håb om derved at kunne trække kreaturerne græsning længere ud i rørskoven. Der er også fokus på bekæmpelse af den invasive art rynket rose på naturtypen Strandvold med flerårige planter urter.

### **Tabel C: Udvikling mod ny kortlagt naturtype**

Der planlægges ikke for udvikling af nye naturtyper i indeværende planperiode. Derfor vises Tabel C ikke.

### **Tabel D: Planlagte indsatser for arter, udover indsatser for naturtyper på lysåbne naturtyper og skovnaturtyper på Naturstyrelsens arealer i Natura 2000-området**

Plejen af områdets naturtyper vil samtidig tilgodese en række arter på udpegningsgrundlaget. Der planlægges ikke yderligere indsatser alene for arter i indeværende planperiode.

## Opsummering

Den samlede indsats for naturtyper og arter på Naturstyrelsens arealer forventes hermed at understøtte de i Natura 2000-planen fastsatte mål for naturtilstanden.

## Redegørelse for indsatsen i den forgangne plejeplansperiode

For de lysåbne naturtyper og arter på udpegningsgrundlaget omhandler denne redegørelse planperioden 2016-2021. For skovnaturtyper perioden 2010-2021.

Nedenstående tabeller viser en oversigt over planlagte og gennemførte aktiviteter på Naturstyrelsens arealer inden for Natura 2000- område N32 Sønder Lem Vig og Geddal Strandenge.

**Tabel E: Status for gennemførelse af aktiviteter for seneste planperiode fordelt på naturtyper og arter**

Lysåbne naturtype (planperiode 2016-2021)	Indsats	Areal [ha]
1330 - Strandeng	Slåning - dvs. uden fjernelse af det afslåede	45.4
1330 - Strandeng	Græsning	43.9
7230 - Rigkær	Græsning	0.4

## **Tabel F: Oversigt over ikke-planlagte indsatser, der er gennemført, og som gavner arter eller naturtyper på udpegningsgrundlaget**

Der er ikke gennemført indsatser udover det planlagte i den forgangne planperiode. Derfor vises Tabel F ikke.

## **Tabel G: Oversigt over indsatser der ikke er gennemført**

Alle planlagte indsatser er gennemført. Derfor vises tabel G ikke.

### **Opsummering**

Med baggrund i ovenstående redegørelser for indsatser i den forgangne planperiode kan Naturstyrelsen konkludere, at de planlagte aktiviteter er helt gennemført for Naturstyrelsens arealer. Samlet har disse indsatser bidraget positivt til opfyldelse af Natura 2000- planens målsætninger.

## **Miljøvurderingsloven, habitatdirektivet og plejeplanen**

For samtlige Natura 2000-planer er der foretaget en strategisk miljøvurdering (SMV). Natura 2000-planerne og de tilhørende miljøvurderinger kan findes på Miljøstyrelsens hjemmeside under Natura 2000, tredje generation planer (2022-2027).

Natura 2000-plejeplanerne er en type af planer, som kan være omfattet af krav om miljøvurdering i henhold til Bekendtgørelse af lov om miljøvurdering af planer og programmer og af konkrete projekter (VVM) (lovbekendtgørelse nr. 4 af 3. januar 2023) – herefter refereret til som miljøvurderingsloven.

Ved vurderingen af om en plejeplan er omfattet af miljøvurderingsloven ses på kriterierne i lovens § 8. Erfaringsmæssigt er der en del plejeplaner, som ikke vil være omfattet af miljøvurderingsloven. Det afhænger dog i alle tilfælde af det konkrete indhold

af plejeplanen, og der skal derfor altid foretages en særskilt vurdering for hver plan.

Denne plejeplan er blevet vurderet i forhold til, om den er omfattet af miljøvurderingsloven. Det er vurderet, om plejeplanen fastsætter nye rammer for fremtidige anlægstilladelser, eller om den vurderes at kunne påvirke internationalt udpegede naturbeskyttelsesområder væsentligt jfr. miljøvurderingslovens § 8. Det er Naturstyrelsens vurdering, at plejeplanen ikke fastsætter nye rammer for fremtidige anlægstilladelser til projekter omfattet af lovens bilag 1 eller 2 og dermed ikke er omfattet af krav om miljøvurdering.

Denne plejeplan for Natura 2000-område 32 Sønder Lem Vig og Geddal Strandenge omfatter indsatserne beskrevet i afsnittet planlagte indsatser. De planlagte indsatser forventes gennemført med det formål at understøtte bevaringsmålsætningerne for hhv. arter og naturtyper på udpegningsgrundlaget.

I denne plejeplan planlægges der ikke gennemført aktiviteter med henblik på at udvikle naturtyper på bekostning af andre naturtyper.

Det er Naturstyrelsens vurdering, at plejeplanen er undtaget fra habitatdirektivets artikel 6, stk. 3 og dermed fra vurdering efter miljøvurderingsloven, fordi planerne er "direkte forbundet med eller nødvendige for lokalitetens forvaltning" jfr. artikel 6, stk. 3, 1. pkt. Plejeplanen anses således som direkte forbundet med og nødvendig for Natura 2000-områdets forvaltning.

## Bilag 2: Kortbilag over Natura 2000-området med kortlægning af de lysåbne naturtyper.



Signaturforklaring			
Natura 2000 område afgrænsning	Hængesæk	Riggær	Tidvis våd eng
Kommunegrænse	Højmose	Strandeng	Tør hede
<b>Lysåbne naturtyper</b>	Kalkoverdrev	Strandvold med enårige	Tørvelavning
<b>Habitatnaturtyper</b>	Kildevæld	Strandvold med flerårige	Våd hede
Grå/grøn klit	Kystklint/klippe	Surt overdrev	
	Nedbrudt højmose		