

Serviceniveau for Børne- og Familieområdet

Godkendt i Børne- og Familieudvalget d. 15.8.2024

Kulturen til forskel



HOLSTEBRO
KOMMUNE

1	Forord.....	3
2	Baggrund.....	4
2.1	Organisering.....	4
2.2	Barnets Lov – rammen for hjælp og støtte.....	4
2.3	Hjælp og støtte.....	4
2.4	Fagligt grundlag for serviceniveau.....	4
2.4.1	Indsatstrappen.....	5
2.4.2	Trivselslinealen – en vurdering af bekymringsgraden.....	6
2.4.3	Risiko- og beskyttelsesfaktorer.....	7
3	Niveau for hjælp og støtte.....	7
3.1	Almene indsatser til alle børn og unge.....	7
3.2	Tidligt forebyggende indsatser til børn og unge, der vurderes i moderat trivsel.....	8
3.3	Forebyggende indsatser til børn og unge, der vurderes i en sårbar position.....	8
3.4	Støttende indsatser til børn og unge, der vurderes i en udsat position.....	9
3.5	Intensive støtteindsatser til børn og unge, der vurderes i en truet position.....	12
4	Handicapkompenserende ydelser.....	14

1 Forord

I det følgende præsenteres Holstebro Kommunes serviceniveau på Børne- og Familieområdet. Borgere, samarbejdspartnere og fagprofessionelle i kommunen kan her orientere sig i forhold til serviceniveauet for de centrale indsatser i Barnets Lov. Målgruppen er børn og unge fra 0- 18 år, og under visse betingelser unge op til 23 år.

På tværs af Børn og Unge er det en fælles opgave at understøtte, at børn, unge og familier får tilstrækkelig og rettidig hjælp, så børn og unge sikres en tryk opvækst. På Børne- og Familieområdet er der en særlig opgave i at understøtte de børn og unge, der i kortere eller længere perioder er i udsatte positioner og har behov for hjælp og støtte for at komme i trivsel.

Formålet med beskrivelsen af serviceniveauet er at sikre gennemsigtighed i de politiske prioriteringer i kommunen og dermed tydeliggøre rammerne for indsatserne for børn og unge med særlige behov i Holstebro Kommune. Serviceniveauet er dermed et vigtigt redskab for kommunens medarbejdere og for forventningsafstemningen med borgerne.

Serviceniveauet skal ses i sammenhæng med de politisk vedtagne sagsbehandlingsfrister på børn og unge området, som fremgår af Holstebro.dk. Serviceniveauet revideres efter behov og er godkendt af Børne- og Familieudvalget.

Denne udgave er godkendt i Børne- og Familieudvalget d. 15.8.2024

2 Baggrund

I det følgende beskrives, hvordan arbejdet organiseres, og hvilke sammenhænge Serviceniveauet skal ses i. Herefter følger illustrationer af den såkaldte indsatstrappe og Trivselslinealen samt beskrivelse af, hvordan disse benyttes som understøttende redskaber i valg af hjælp og støtte til børn, unge og deres forældre. Endvidere beskrives fem niveauer i serviceniveauet, hvilke former for støtte, der som udgangspunkt kan iværksættes samt støttens omfang på de forskellige niveauer. Dernæst er de handicapkompenserende ydelser behandlet i et særskilt afsnit.

2.1 Organisering

I Holstebro Kommune er der på tværs af skoler, dagtilbud, Videntret, Sundhedsplejen samt Børne- og Familieområdet etableret tværfaglige distriktteams. Organisering af distriktteams understøtter et helhedsorienteret og tværprofessionelt samarbejde omkring familien, hvor de fagprofessionelle og barnets/den unges øvrige netværk samarbejder tæt om barnet/den unge. Samarbejdet bygger på et princip om, at det er de fagprofessionelle, der koordinerer samarbejdet omkring barnet/den unge, og der er fokus på, at indsatserne er samstemt med lokale ressourcer i skole, dagtilbud og civilsamfund. Organiseringen understøtter intentioner i Barnets Lov om mere kontinuitet og helhed for barnet/den unge samt styrker den tidlige opsporing og forebyggelse af udfordringer hos børn og unge.

2.2 Barnets Lov – rammen for hjælp og støtte

I Barnets Lov § 1 fremgår det, at særlig støtte til børn, unge og familier skal bidrage til at forebygge sociale problemer samt tilgodese særlige behov, som følger af nedsat fysisk eller psykisk funktionsniveau hos barnet/den unge. Derudover er det altid en konkret og individuel socialfaglig vurdering ud fra det enkelte barns eller den enkelte unges behov og forudsætninger, der ligger til grund for vurdering af støtte. Derfor er serviceniveauet vejledende og skal benyttes som pejlemærke for at styrke et ensartet serviceniveau på børne- og familieområdet. Den individuelle afgørelse træffes på baggrund af faglige og økonomiske hensyn i henhold til Barnets Lov § 10, stk. 2.

I Barnets Lov er der fokus på, at barnet/den unges perspektiv inddrages i løsningen af familiens udfordringer, samt at forældrene spiller en central rolle og har et ansvar for at sikre barnets/den unges trivsel. Støtte og hjælp jævnfør Barnets Lov fokuserer i langt de fleste tilfælde på at hjælpe forældrene til at understøtte barnets/den unges trivsel og udvikling bedst muligt.

2.3 Hjælp og støtte

Familiesektionen træffer på baggrund af en konkret og individuel vurdering afgørelse om, hvilken støtte barnet/den unge eller forældre kan modtage. Støtte i relation til bestemmelser i Barnets Lov leveres som udgangspunkt af Holstebro Kommunes Børne- og familiehuse. Der kan være særlige hensyn i konkrete sager, der betyder, at andre tilbud afdækkes og benyttes. Dette sker på baggrund af en konkret og individuel vurdering.

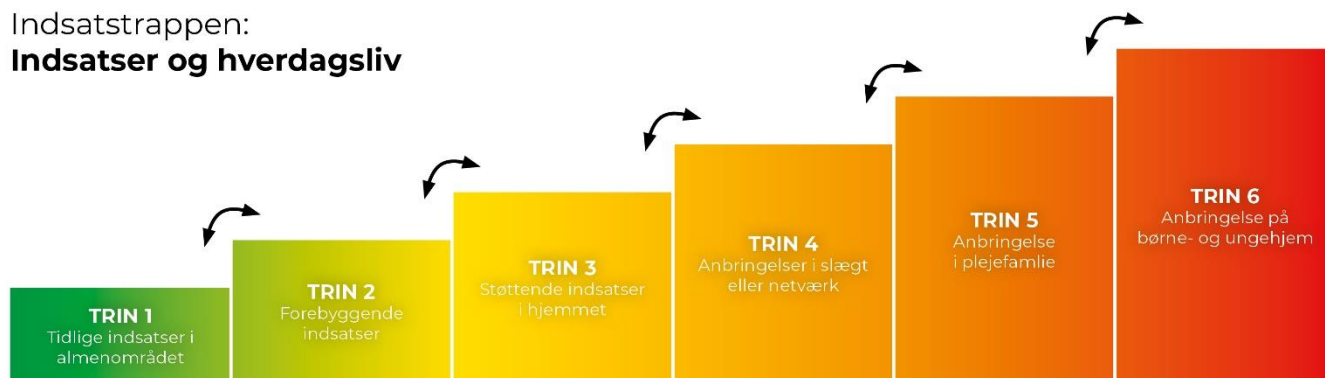
2.4 Fagligt grundlag for serviceniveau

I Holstebro Kommune understøttes arbejdet med børn og unge i udsatte positioner af både Trivselslinealen og Indsatstrappen. Begge redskaber benyttes med baggrund i Social- og Boligstyrelsens anbefalinger.

2.4.1 Indsatstrappen

Indsatstrappen:

Indsatser og hverdagsliv

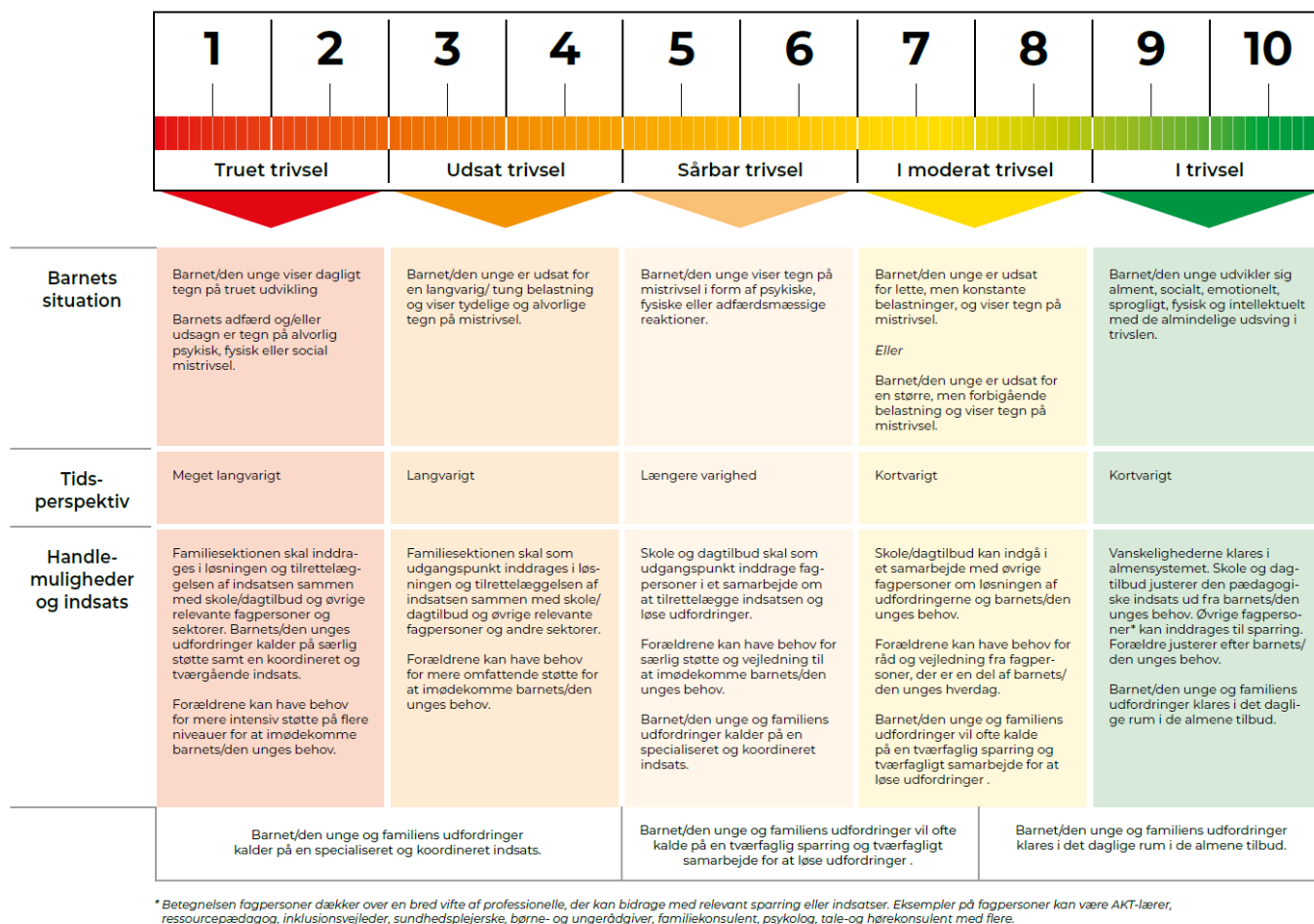


Figur 1 – Indsatstrappen, med inspiration fra Socialstyrelsen 2018.

Indsatstrappen skitserer de forskellige trin for iværksættelse af indsatser. Jo længere op ad trappen man bevæger sig, jo mere indgribende er indsatsen for familien, og jo sværere er det for familien at opretholde et almindeligt hverdagsliv. De bærende principper i benyttelse af Indsatstrappen er dels at have fokus på målet om, at en indsats skal bidrage til bevægelse nedad trappen, og dels en bevidsthed om at sætte ind på det rette niveau til en start.

I vurderingen af hvad det rette niveau for indsats er, benyttes Trivselslinealen som understøttelse. Vurdering af placering af barnet eller familien på Trivselslinealen har baggrund i en vurdering af risiko- og beskyttelsesfaktorer i og omkring familien.

2.4.2 Trivselslinealen – en vurdering af bekymringsgraden



Figur 2 – Holstebro Kommunes Trivselslineal med inspiration fra KL's Trivselslineal, 2021.

Trivselslinealen er et dialog- og procesværktøj, hvor en børne- og ungerådgiver sammen med barnet/den unge, familie, netværk og fagprofessionelle i fællesskab definerer de bekymringer og ressourcer, parterne kan have omkring et barn eller en ung samt den trivsel og udvikling, der ønskes.

Med Trivselslinealen vurderes barnets samlede trivsel ud fra risiko- og beskyttelsesfaktorer både i barnets/den unges omgivelser og hos barnet/den unge. Tidsperspektivet er medtaget i modellen for at sætte fokus på, at varigheden af sagerne skal tilpasses i forhold til behovet i den enkelte sag. Handlemuligheder og indsatser beskriver, hvilke fagpersoner der kan og skal inddrages samt forældrenes rolle og behov for støtte.

Børne- og ungerådgiveren laver en samlet faglig vurdering ud fra de ressourcer og bekymringer barnet/den unge, forældrene, netværket og andre fagprofessionelle har beskrevet omkring et barn eller en ung, som danner baggrund for, hvilket niveau af støtte barnet/den unge bevilges. Trivselslinealen anvendes derudover til at følge barnets eller den unges progression og til at dokumentere barnets eller den unges trivsel før, under og efter indsatser iværksættes.

Ved anvendelse af Trivselslinealen kan bekymringsniveauet relatere sig til barnets/den unges trivsel og udvikling på et givent alderstrin eller til forældreomsorgen og forældreoven. Bekymring kan være både i forhold til adfærd omkring barnet/den unge og forældrenes omsorg. F.eks. kan der være betydelige bekymringer i forhold til et barn eller en ung med funktionsnedsættelse, hvor

forældrene har fuld omsorg og forældreevne. Det modsatte kan også være tilfældet. Dette betyder, at børne- og ungerådgiverens samlede vurdering sker ud fra en konkret vurdering af barnets/den unges konkrete og samlede situation (Socialstyrelsen, 2021).

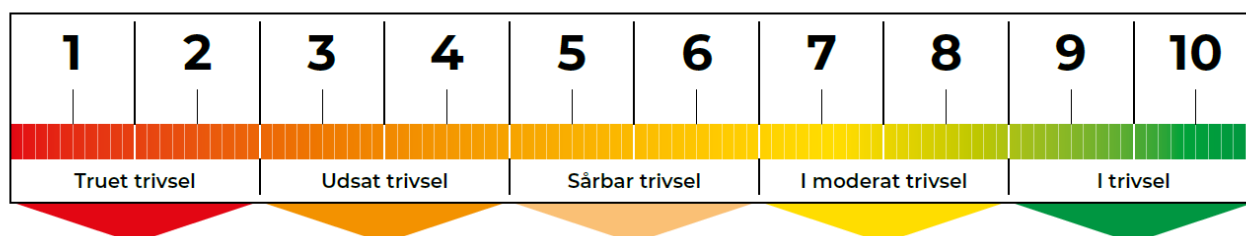
2.4.3 Risiko- og beskyttelsesfaktorer

Børne- og ungerådgiverens samlede vurdering sker ud fra en konkret og individuel vurdering af bekymringer og ressourcer hos barnet/den unge med fokus på risiko- og beskyttelsesfaktorer omkring barnet. Socialstyrelsen definerer risikofaktorer som en fælles betegnelse for forhold, som øger sandsynligheden for, at børn og unge udvikler sociale problemer og andre vanskeligheder. Beskyttelsesfaktorer defineres modsat som forhold, der beskytter børn og unge mod disse risici. Faktorerne knytter sig både til forhold i omgivelserne og de specifikke forhold, der gør sig gældende for den enkelte person (Socialstyrelsen, 2021).

3 Niveau for hjælp og støtte

I det følgende afsnit beskrives de fem niveauer af indsatser og bekymring med udgangspunkt i vurdering på Trivselslinealen.

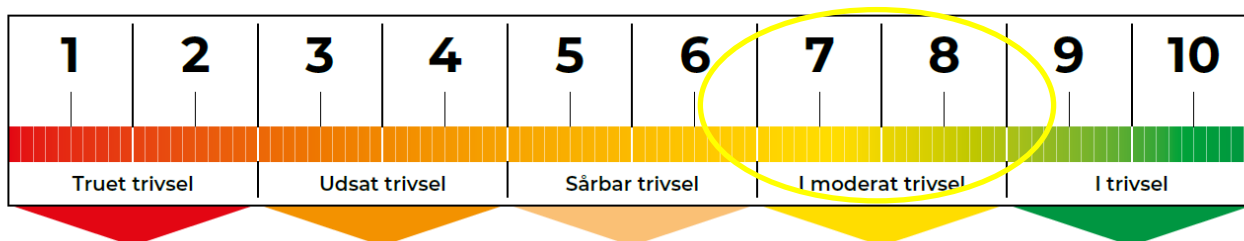
3.1 Almene indsatser til alle børn og unge



Figur 3 - Trivselslinealen, almene indsatser

Almene indsatser leveres af skoler, dagtilbud, Sundhedsplejen, Tandplejen med flere i det daglige arbejde med alle børn og unge. Som udgangspunkt er det tilstrækkeligt med enkelte justeringer af pædagogisk og sundhedsfaglig praksis, lige som forældre, familie og netværk bidrager til løsningen af udfordringer for børn, der generelt vurderes i trivsel. De almene indsatser spiller en rolle for alle børn og unge uanset bekymringsgrad, men kan ikke stå alene, hvis bekymringsgraden stiger. Almene indsatser kan suppleres af tilbud i civilsamfundet f.eks. i idrætsforeninger og frivillige organisationer med flere, der understøtter børnefamilier generelt.

3.2 Tidligt forebyggende indsatser til børn og unge, der vurderes i moderat trivsel



Figur 4 - Trivselslinealen, tidligt forebyggende indsatser

Tidligt forebyggende indsatser består af korterevarende indsatser til børn og unge, hvor deres samlede situation vurderes i moderat trivsel jævnfør Trivselslinealen. På dette niveau sker indsatsen som udgangspunkt i skole og dagtilbud eventuelt i samarbejde eller sparring med sundhedsplejersker, fagpersoner fra Videntcentret med flere. Indsatser kan blandt andet være behovsbesøg fra Sundhedsplejen, trivselsindsatser i dagtilbud og skoler med videre.

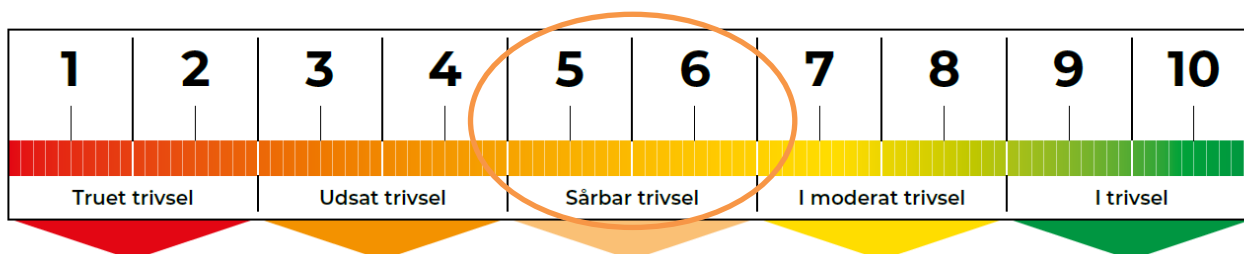
Derudover er der mulighed for, at familien kan søge vejledning i Åben anonym rådgivning, jævnfør Barnets Lov §§ 28 og 29.

På dette niveau vil det også være relevant, at indsatser sættes i værk i samarbejde med Familiehuset, når der er tale om gravide eller familier med børn fra 0-6 år. Civilsamfundsaktører kan ligeledes spille en væsentlig rolle i indsatser.

Indsatser, der kan iværksættes:

Indsats	§ i Barnets Lov	Omfang og varighed
Åben anonym rådgivning for familier i form af individuelle samtaler med børn/unge eller forældre om familieorienterede udfordringer	§ 28 + § 29	Op til 3 kontakter

3.3 Forebyggende indsatser til børn og unge, der vurderes i en sårbar position



Figur 5 - Trivselslinealen, forebyggende indsatser

Forebyggende indsatser er indsatser, der retter sig mod korterevarende og afgrænsede problemstillinger. Dette niveau på trivselslinealen kræver, at der foretages en konkret og individuel vurdering i forhold til, om de almene indsatser ikke er tilstrækkelige. Dette gøres på baggrund af en screening, afdækning eller børnefaglig undersøgelse foretaget jævnfør Barnets Lov §§ 18, 19 eller

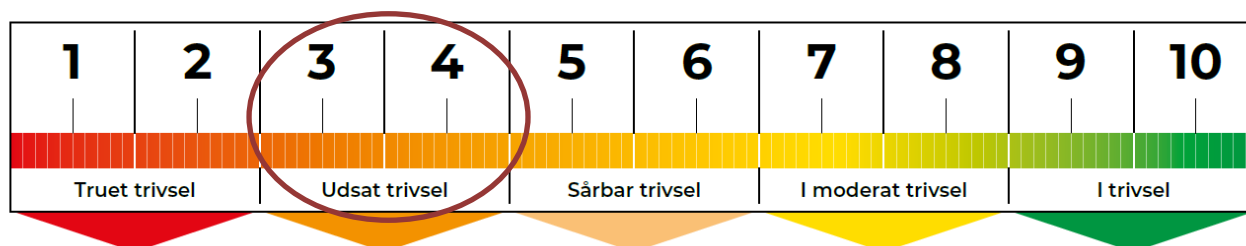
20.¹ Iværksættelse af indsatser kan ske, når barnets/den unges samlede situation vurderes sårbar jævnfør Trivselslinealen og skal vurderes i sammenhæng med øvrige indsatser fra skoler, dagtilbud, Sundhedsplejen og Videncentret.

For gravide og familier med børn mellem 0-6 år er der mulighed for tilbud i Familiehuset, herunder individuelle samtaler, deltagelse i gruppeforløb, netværksskabende aktiviteter med videre. Derudover er det også muligt at få vejledning og støtte via åben anonym rådgivning.

Følgende indsatser kan iværksættes på baggrund af en konkret og individuel vurdering fra Familie-sektionen:

Indsats	§ i Barnets Lov	Omfang og varighed
Tidligt forebyggende indsatser som udgangspunkt i form af gruppebaserede tilbud, herunder indsatser der skaber øget indsigt i egen barnets/den unges/familiens problemstillinger.	§ 30	Op til 12 kontakter over en periode på 6 mdr.
Rådgivning, undersøgelse og behandling af børn med adfærdsvanskeligheder og deres familie. Som udgangspunkt i form af gruppebaserede tilbud, herunder indsatser der skaber øget indsigt i egen problemstilling.	§ 31	Op til 12 kontakter over en periode på 6 mdr.

3.4 Støttende indsatser til børn og unge, der vurderes i en udsat position



Figur 6 - Trivselslinealen, støttende indsatser

¹ En screening er en vurdering af støttebehov på baggrund af den viden, der allerede findes. En afdækning er en mere grundig afdækning af udfordringernes omfang og behov for støtte, som kræver indhentelse af oplysninger. En Børnefaglig undersøgelse er en grundig og mere omfattende undersøgelse af støttebehov, som foretages når der er bekymring for komplekse problemstillinger.

Støttende indsatser retter sig mod børn, der vurderes i en udsat position jævnfør Trivselslinealen og kan iværksættes på baggrund af en afdækning eller en børnefaglig undersøgelse jævnfør Barnets Lov §§ 19 eller 20.

Der er ofte tale om længerevarende og alvorlige udfordringer, og familiens udfordringer er komplekse og sammensatte. Barnet/den unge udviser alvorlige tegn på fysisk eller psykisk mistrivsel. Der vil ofte være tale om familier med flere risikofaktorer til stede og begrænsede ressourcer og beskyttelsesfaktorer omkring barnet/den unge/familien. Indsatser skal vurderes i sammenhæng med øvrige indsatser fra skoler, dagtilbud, Sundhedsplejen og Videncentret.

Der foretages individuelt tilrettelagt opfølgning på indsatser. Indsatser afsluttes, når formålet er opnået, når formålet ikke kan opnås f.eks. pga. manglende samarbejde med barnet/den unge/forældrene eller det vurderes, at anden støtte er mere hensigtsmæssig til at opnå formålet.

Følgende indsatser iværksættes på baggrund af en konkret og individuel vurdering fra Familiesektionen:

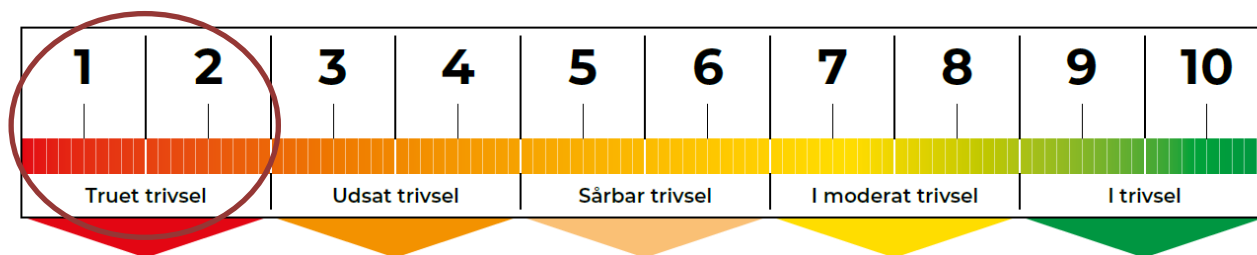
Indsats	§ i Barnets Lov	Omfang og varighed
Praktisk, pædagogisk eller anden støtte i hjemmet i form af konkret, aktiv, anvisende eller kompenserende indsats	§ 32, stk. 1, nr. 2	1-3 kontakter ugentligt som udgangspunkt op til 9 mdr.
Fast Kontaktperson for barn/ung eller familie, der støtter barnet/den unge/familien ved at arbejde med barnets/den unges adfærd og udvikling samt familiens samlede situation	§ 32, stk. 1, nr. 3	1-3 kontakter ugentligt som udgangspunkt op til 9 mdr.
Familiebehandling i form af samtaler og arbejde med samspil, relationer i familien og opdragelsesmetoder. Indsats kan være individuel eller gruppebaseret	§ 32, stk. 1, nr. 5	1-3 kontakter ugentligt som udgangspunkt op til 9 mdr.
Støtteophold i form af ophold for barnet/den unge hos netværk, i plejefamilie eller på børne- og ungehjem i weekender, ferie eller hverdagseftermiddage/aftner.	§ 32, stk. 1, nr. 7	Som udgangspunkt op til 59 ² døgn årligt
Anden hjælp til formål at yde rådgivning, behandling, praktisk og pædagogisk støtte	§ 32, stk. 1, nr. 8	1-3 kontakter ugentligt som udgangspunkt op til 9 mdr.

² 59 døgn årligt svarer til 2 døgn hver anden uge + 7 døgn ferie

Indsats	§ i Barnets Lov	Omfang og varighed
Praktisk, pædagogisk eller anden støtte i hjemmet i form af konkret, aktiv, anvisende eller kompenserende indsats	§ 32, stk. 1, nr. 2	1-3 kontakter ugentligt som udgangspunkt op til 9 mdr.
Fast Kontaktperson for barn/ung eller familie, der støtter barnet/den unge/familien ved at arbejde med barnets/den unges adfærd og udvikling samt familiens samlede situation	§ 32, stk. 1, nr. 3	1-3 kontakter ugentligt som udgangspunkt op til 9 mdr.
Ungestøtte til unge mellem 18-22 år ³ , der var anbragt udenfor hjemmet op til det 18. år i form af fortsat anbringelse udenfor hjemmet på anbringelsesstedet med det formål at sikre en god overgang til voksenlivet.	§ 114, stk. 1, nr. 1	
Ungestøtte til unge mellem 18-22 år, der var anbragt udenfor hjemmet op til det 18. år i form af fast kontaktperson for at sikre en god overgang til voksenlivet	§ 114, stk. 1, nr. 2	1-3 kontakter ugentligt som udgangspunkt op til 9 mdr.
Ungestøtte til unge mellem 18-22 år, der var anbragt udenfor hjemmet op til det 18. år i form af en udslningsordning på det hidtidige anbringelsessted for at sikre en god overgang til voksenlivet	§ 114, stk. 1, nr. 3	
Andre former for ungestøtte til unge mellem 18-22 år, der var anbragt udenfor hjemmet op til det 18. år for at sikre en god overgang til voksenlivet	§ 114, stk. 1, nr. 4	1-3 kontakter ugentligt som udgangspunkt op til 9 mdr.
Kontaktperson til unge, der var anbragt uden samtykke fra forældre op til det 18. år	§ 115	1-3 kontakter ugentligt som udgangspunkt op til 9 mdr.

³ Indsatser efter §§ 114, 115, 116 og 120 ophører, når de ikke længere opfylder deres formål, eller senest når den unge fylder 23 år.

3.5 Intensive støtteindsatser til børn og unge, der vurderes i en truet position



Figur 7 – Trivselslinealen, intensive indsatser

Intensive indsatser iværksættes, når barnets/den unges samlede situation vurderes truet jævnfør Trivselslinealen med baggrund i en børnefaglig undersøgelse jævnfør Barnets Lov § 20. Udfordringerne i familien er ofte meget langvarige, og der er alvorlige tegn på fysisk eller psykisk mistro hos barnet/den unge. Støttende indsatser på dette niveau kan iværksættes, når familiens udfordringer er særdeles komplekse og sammensatte. Der er ofte flere tungtvejende risikofaktorer til stede og få beskyttelsesfaktorer og ressourcer omkring barnet. Indsatser skal vurderes i sammenhæng med øvrige indsatser fra skoler, dagtilbud, Sundhedsplejen og Videncentret.

Der foretages individuelt tilrettelagt opfølgning på indsatser, og indsatser afsluttes, når formålet er opnået, når formålet ikke kan opnås f.eks. pga. manglende samarbejde med barnet/den unge/familien, eller det vurderes, at anden støtte er mere hensigtsmæssig til at opnå formålet.

Følgende indsatser iværksættes på baggrund af en konkret og individuel vurdering fra Familiesektionen:

Indsats	§ i Barnets Lov	Omfang og varighed
Praktisk, pædagogisk eller anden støtte i hjemmet i form af konkret, aktiv, anvisende eller kompenserende karakter.	§ 32, stk. 1, nr. 2	Mulighed for 4 kontakter ugentligt eller derover som udgangspunkt op til 9 mdr.
Fast Kontaktperson for barn/ung eller familie, der støtter barnet/den unge/familien ved at arbejde med barnets/den unges adfærd og udvikling samt familiens samlede situation	§ 32, stk. 1, nr. 3	Mulighed for 4 kontakter ugentligt eller derover som udgangspunkt op til 9 mdr.
Familiebehandling i form af samtaler og arbejde med samspil, relationer i familien og opdragelsesmetoder. Indsats kan være individuel eller gruppebaseret	§ 32, stk. 1, nr. 5	Mulighed for 4 kontakter ugentligt eller derover som udgangspunkt op til 9 mdr.

Indsats	§ i Barnets Lov	Omfang og varighed
Familieanbringelse i form af fast ophold for både forældre og barnet/den unge hos plejefamilie eller på børne- og ungehjem. Valg af anbringelsessted beror på konkret individuel vurdering af match mellem godkendt anbringelsessted og barn/ung	§ 32, stk. 1, nr. 6	Som udgangspunkt op til 3 måneder
Støtteophold i form af ophold for barnet/den unge hos netværk, i plejefamilie eller på børne- og ungehjem i weekender, ferie eller hverdageftermiddage/aftner.	§ 32, stk. 1, nr. 7	Som udgangspunkt op til 59 døgn årligt – kan i særlige tilfælde øges
Anden hjælp til formål at yde rådgivning, behandling, praktisk og pædagogisk støtte	§ 32, stk. 1, nr. 8	Mulighed for 4 kontakter ugentligt eller derover som udgangspunkt op til 9 mdr.
Anbringelse af barnet/den unge med/uden samtykke fra forældremyndighedsindehaver og/eller ung i netværk, plejefamilie eller på børne- og ungehjem. Valg af anbringelsessted beror på konkret individuel vurdering af match mellem godkendt anbringelsessted og barn/ung.	§ 46 & § 47	
Støtteperson til forældre ved anbringelse som understøtter forældrenes samarbejde og involvering i barnets liv.	§ 75	1-5 kontakter pr. mdr.
Støttet samvær med anbragt barn/ung i form af understøttelse af kvalitet i samværet.	§ 104, stk. 3	Mulighed for op til 4 timers støtte pr. mdr. i udgangspunkt op til 9 mdr.
Ungestøtte til unge mellem 18-22 år, der var anbragt udenfor hjemmet op til det 18. år i form af fortsat anbringelse udenfor hjemmet på anbringelsesstedet med det formål at sikre en god overgang til voksenlivet.	§ 114, stk. 1, nr. 1	
Ungestøtte til unge mellem 18-22 år, der var anbragt udenfor hjemmet op til det 18. år i form af fast kontaktperson for at sikre en god overgang til voksenlivet	§ 114, stk. 1, nr. 2	Mulighed for 4 kontakter ugentligt eller derover som udgangspunkt op til 9 mdr.

Indsats	§ i Barnets Lov	Omfang og varighed
Ungestøtte til unge mellem 18-22 år, der var anbragt udenfor hjemmet op til det 18. år i form af en udslusningsordning på det hidtidige anbringelsessted for at sikre en god overgang til voksenlivet	§ 114, stk. 1, nr. 3	
Andre former for ungestøtte til unge mellem 18-22 år, der var anbragt udenfor hjemmet op til det 18. år for at sikre en god overgang til voksenlivet	§ 114, stk. 1, nr. 4	Mulighed for 4 kontakter ugentligt eller derover som udgangspunkt op til 9 mdr.
Ungestøtte i form af opretholdelse af kontaktperson til den unge op til det 23. år, som har været bevilget en kontaktperson op til det 18. år.	§ 114, stk. 2	Mulighed for 4 kontakter ugentligt eller derudover som udgangspunkt op til 9 mdr.
Kontaktperson til unge op til det 23. år, som var anbragt uden samtykke fra forældre op til det 18. år, og som ikke tilbydes opretholdelse af døgnophold.	§ 115, stk. 1.	Mulighed for 4 kontakter ugentligt eller derover som udgangspunkt op til 9 mdr.
Kontaktperson frem til det 19. år til unge, der var anbragt med samtykke op til det 18. år og ikke tilbydes opretholdelse af døgnophold.	§ 115, stk. 2	Mulighed for 4 kontakter ugentligt eller derover som udgangspunkt op til 9 mdr.
Koordinator til ung, der er idømt ungdomssanktion efter straffelovens § 74a med det formål at sikre sammenhæng i sanktionens faser.	§ 127	Mellem 1-6 kontakter pr. måned.

4 Handicapkompensere nde ydelser

De handicapkompenserende ydelser kan bevilges til børn og unge, der har en varig og betydelig nedsat funktionsevne med baggrund i en vurdering af de specifikke kriterier for den enkelte ydelse samt en vurdering af familiens samlede behov.

De handicapkompenserende ydelser kan iværksættes ud fra en konkret og individuel vurdering i sammenhæng med andre familierettede former for støtte og hjælp i Barnets Lov samt i sammenhæng med øvrige indsats fra skoler, dagtilbud, Sundhedsplejen, Videncentret og andre sektors indsats og tilbud.

Der foretages individuelt tilrettelagt opfølgning på ydelser, og indsatser afsluttes, når formålet er opnået, når formålet ikke kan opnås f.eks. pga. manglende samarbejde med barnet/den unge/familien, eller det vurderes, at anden støtte er mere hensigtsmæssig til at opnå formålet.

Handicapkompenserende ydelser, der kan iværksættes på baggrund af en konkret og individuel vurdering fra Familiesektionen:

Indsats	§ i Barnets Lov	Omfang/varighed
Rådgivning, vejledning og behandling i forbindelse med fysisk eller psykisk funktionsnedsættelse i form af individuel eller gruppebaseret vejledning og behandling, f.eks. psykoedukation.	§ 81, stk. 1	Op til 12 kontakter over 6 mdr.
Familievejlederordning, der vejleder om muligheder for støtte indenfor 3 måneder efter funktionsnedsættelsen er konstateret	§ 81, stk. 4	1-3 kontakter indenfor 3 mdr.
Hjemmetræning med det formål, at forældre kan hjemmetræne deres børn/unge med funktionsnedsættelse efter metoder, der ikke benyttes i offentlig regi	§ 85	Individuel vurdering af kriterier og behov.
Hjælp til dækning af nødvendige merudgifter, som er en direkte konsekvens af barnets/den unges betydelige og varigt nedsatte funktionsevne eller kronisk og langvarig lidelse.	§ 86	Udgifter udover det almindelige, som familier ikke havde haft, hvis barnet/den unge ikke havde nedsat funktionsevne eller kronisk lidelse. Udgifter bevilges med udgangspunkt i kriterier og behov jævnfør interne retningslinjer med konkrete niveauer for merudgifter. ⁴
Hjælp til dækning af tabt arbejdsfortjeneste til forældre til børn/unge med betydeligt og varigt nedsat fysisk eller psykisk funktionsevne eller indgribende kronisk eller langvarig lidelse, hvis det er en nødvendig konsekvens, at barnet/den unge passes i hjemmet, og at det er mest hensigtsmæssigt, at det passes af én af forældrene.	§ 87	Der kan dækkes tabt arbejdsfortjeneste enten ad hoc i et varierende antal timer eller et fast timeantal ugentligt.

⁴ Barnets lov § 86, er subsidiær i forhold til anden lovgivning. Det vil sige, at det kun er udgifter eller den del af udgiften, der ikke kan dækkes efter anden lovgivning, som er en merudgift.

<p>Opretholdt anbringelse i plejefamilie af ung mellem 18-22 år med betydelig og varig nedsat funktionsevne, der har været anbragt op til det 18. år, hvis det bidrager til en god overgang til voksenlivet.</p>	<p>§ 120</p>	
<p>Afløsning eller aflastning på timebasis eller døgnbasis med det formål at aflaste forældrene jf. Lov om Social Service § 84, stk. 1</p>	<p>§ 90 stk. 1, nr. 2</p>	<p>Afløsning: Varierende antal timer ugentligt efter individuel vurdering</p> <p>Aflastning: Op til 59 døgn årligt som udgangspunkt - kan i særlige tilfælde øges.</p>

